

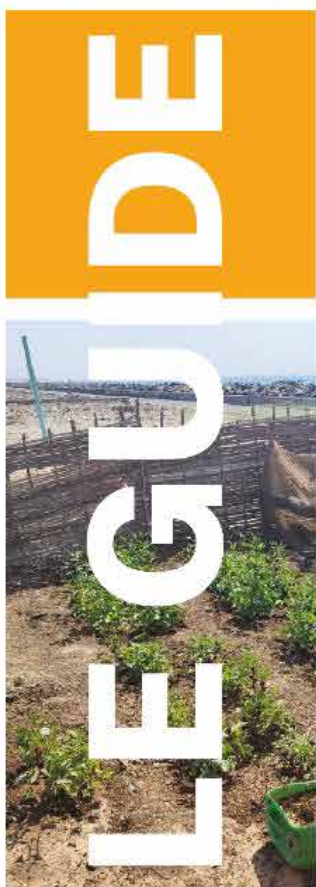


Pratique de l'économie circulaire des déchets
à l'échelle des quartiers par les communautés

Processus de mise en place d'une Zone
Écologique communautaire



Zone Écologique Communautaire (Z.E.C)



le Guide illustré
de capitalisation



Idrissa THIAW
Walimata SECK



Connaître les déchets avant d'agir

Programme de Résilience Évolutive par la Formation Active à la Citoyenneté Environnementale

(P.R.E.F.A.C.E)



Les sessions de formation dans l'espace
Pédagogique de la ZEC



Le conditionnement des flux collectés
sélectivement

*«Rien ne se perd
tout se recycle et se transforme»*

**L'économie circulaire une pratique
Éco-responsable**

le constat : Pas un pas sans déchets

L'action : Il faut agir

Sommaire

Avant-Propos	6
1. Comprendre les déchets avant d'agir	11
2. C'est quoi une Zone Écologique Communautaire ?	12
3. Le processus de mise en place d'une zone écologique communautaire	12
4. C'est quoi l'Économie circulaire des déchets ?	20
5. Les filières de valorisation à l'échelle des Zones Écologiques	22
6. Approche pédagogique et communicationnelle de Recycl'or pour un portage communautaire de la pratique de l'économie circulaire	28
7. La communication axée sur la prévention autour des déchets à l'échelle des quartiers polarisés par la zone écologique communautaire	32
8. Parlons des basiques du processus capitalisé : le Tri, la pré-collecte sélective le transport et la valorisation	38
9. La gouvernance autour des déchets	40
10. Résumé de l'action : Les perspectives	42
Conclusion	

Mot du président de



Une des solutions de la réduction de l'insalubrité ambiante constatée dans nos villes, communes et villages réside sur une gestion rationnelle des déchets à l'échelle individuelle.

La prévention des déchets ou l'éco-consommation en amont et la valorisation des déchets en fin de vie devraient occuper une place prépondérante dans la mise en place de politiques publiques et modes de gouvernance territoriale.

Dans certains pays dits propres les modes de gestion des déchets placent la réduction dans les priorités publiques.

Au Sénégal cette stratégie est souvent reléguée au second plan, les acteurs de la thématique des déchets souvent très outillés nous parlent souvent de valorisation et de traitement en occultant la réduction.

Cette politique de réduction des déchets prônée contribue fortement à minimiser la quantité des déchets générés à l'échelle de nos villes, elle influe sur l'économie et la qualité des déchets en optimisant les fréquences et temps de collecte.

Le Sénégal dans ses orientations liées à la transition écologique promeut un cadre participatif et réglementaire spécifique à la gestion des déchets en donnant la priorité à une trilogie réduction-tri-valorisation.

Cette nouvelle volonté politique nous oriente nous acteurs vers de nouvelles approches dites d'économies vertes et circulaires qui sont tributaires d'une meilleure connaissance des déchets d'où cette démarche de partage proposée dans le cadre du Programme de Résilience Évolutive par la Formation Active à la **Citoyenneté Environnementale** (P.R.E.F.A.C.E) Ce guide considéré comme un essai est une capitalisation d'une panoplie d'activités exécutées lors de nos différents parcours dont ce nouveau programme appuyé par la fondation Heinrich Böll.

Je voudrais par cette occasion remercier toute l'équipe de la fondation et leur renouveler toute notre gratitude et celle des principaux bénéficiaires du programme.

Que le coordonnateur et ses collaborateurs soient remerciés pour ce partenariat qui contribue à l'amélioration du cadre de vie.



M. Idrissa Thiaw



HEINRICH BÖLL STIFTUNG
DAKAR



Avant-Propos

RECYCL'OR est une organisation écologique qui milite pour un développement local durable à travers des activités liées à la gestion de l'environnement.

Dans ses orientations il s'agit de mobiliser les acteurs autour d'une dynamique participative de la gestion de l'environnement (assainissement, amélioration du cadre de vie, changements climatiques, etc.) et en particulier la gestion des déchets par l'application de l'économie circulaire des déchets (gouvernance autour des déchets, prévention, réduction, tri sélectif, pré-collecte sélective et valorisation des flux).

Domaine d'intervention

Activité 1

Économie circulaire des déchets

- Études de caractérisation, cartographie, zonage pour une optimisation des activités.
- Installations d'infrastructures et d'équipements de gestion et de valorisation des déchets.
- Mise en place de plan de gestion intégrée des déchets.



Activité 2

Communication pour un changement de comportement

- Campagne de communication (visite à domicile).
- Production de Supports de communication numérique (films, applications, affiches, documents...)
- Formation et renforcement de capacité sur les métiers verts.
- Accompagnement des OCB dans le développement local.
- Promouvoir les Éco-gestes par la diffusion de supports numériques et de capsules.



Activité 3

Capitalisation de la bonne pratique écologique

Orientation Stratégique : RECYCL'OR se focalise comme partenaire stratégique pour accompagner globalement :

- Les collectivités territoriales, les commissions techniques, les élus,
- Les ONG, et Associations de développement de quartier,
- Les organisations de la société civile(OSC),
- Les associations étrangères intervenant au Sénégal et en Afrique,
- La coopération technique,
- Les entreprises installées dans le département de Rufisque,
- Les services déconcentrés de l'Etat,
- Les entreprises de valorisation des déchets.



**Programme de Résilience Évolutive par la Formation Active
à la Citoyenneté Environnementale**

(P.R.E.F.A.C.E)

Recycl'or se veut être un allié des bras techniques de l'Etat que sont le Projet de promotion de la gestion intégrée et de l'économie circulaire des déchets solides (PROMOGED) et la Société Nationale de gestion des déchets solides (SONAGED).

En effet, la gestion des déchets solides est un problème local ayant des répercussions à l'échelle mondiale. À mesure que la population mondiale continue de croître, la quantité de déchets produits augmente elle aussi. Cependant, les autorités locales peinent à circonscrire la problématique de la gestion des déchets, notamment les ordures ménagères dans leur plan d'actions prioritaires (P .A.P) et d'orientations de politiques publiques.

La gestion des déchets est parmi les neuf domaines de compétences transférées aux collectivités territoriales du Sénégal (loi du 28 décembre 2013 sur la décentralisation).



Seule l'action compte

Programme de Résilience Évolutive par la Formation Active à la Citoyenneté Environnementale

(P.R.E.F.A.C.E)

Le problème principal dans la réalisation des différents programmes réside sur une absence totale de gouvernance au niveau communal et communautaire, cette combinaison problématique provoque une certaine anarchie dans le processus de mise en place des stratégies.

Le manque d'infrastructures de traitement des déchets se pose également au Sénégal malgré les efforts déployés par l'Etat à travers le Projet de promotion de la gestion intégrée et de l'économie circulaire des déchets solides (**PROMOGED**) et la Société nationale de gestion des déchets solides (**SONAGED**). Dans les communes de la Région de Dakar, les ordures collectées sont acheminées à la décharge de Mbeubeuss, située dans la banlieue, cette dernière est devenue le seul lieu d'élimination autorisée à recevoir les déchets solides et assimilés.

les actions liées à la transition écologique obligent les décideurs à changer de paradigme axé sur une trilogie liée à la préservation du cadre de vie (zéro déchet), la gouvernance locale (intercommunalité) et à la citoyenneté active (participation citoyenne) d'où la mise en place du **Programme de Résilience Évolutive par la Formation Active à la Citoyenneté Environnementale (P.R.E.F.A.C.E)**

Dans une perspective d'atteindre les objectifs du développement durable, l'environnement devient une composante essentielle des programmes étatiques.



Les visites de renforcement des cibles

Programme de Résilience Évolutive par la Formation Active à la Citoyenneté Environnementale

(P.R.E.F.A.C.E)

Le Programme de Résilience Évolutive par la Formation Active à la Citoyenneté Environnementale

consiste à accompagner les communautés de base à comprendre le concept de l'économie circulaire des déchets en vue d'une pratique durable et un changement de comportement. Il promeut la gouvernance participative *autour des déchets à l'échelle de 3 collectivités locales de Rufisque* (Rufisque-Est, Rufisque-Ouest, Rufisque-Nord).

Ce guide illustré n'est ni un référentiel validé, ni une vision mais une compilation d'actions et de pratiques communautaires capitalisées pendant plusieurs années dans le secteur des déchets. En effet nous visons à travers ce document à informer sur des pratiques de gestion des déchets et partager notre compréhension. Les outils produits sont destinés à promouvoir une mobilisation inclusive des acteurs

pour une pratique de la citoyenneté découlant sur une économie circulaire des déchets. Il s'agit implicitement de faire comprendre les clés concepts et les basiques de la gestion intégrée des déchets en vue d'une harmonisation des interventions à l'échelle des communautés.



Programme de Résilience Évolutive par la Formation Active à la Citoyenneté Environnementale

(P.R.E.F.A.C.E)

1

COMPRENDRE LES DÉCHETS AVANT D'AGIR

Les déchets ont toujours accompagné notre vie, et nos modes de consommation ont contribué fortement à la production incontrôlée des déchets.

C'est quoi un déchet ?

Perte qu'une chose subit dans l'emploi qui en est fait, résidu inutilisable.»

Un reste dont le propriétaire est dans l'intention ou l'obligation de s'en débarrasser.»

« **Dessite** » en langue wolof

Remarque : Oui "déchet" pour le propriétaire mais cette perte peut devenir une matière première.



**La collecte sélective et
le second tri sur site
facilitent le conditionnement avant livraison.**

Programme de Résilience Évolutive par la Formation Active à la Citoyenneté Environnementale

(P.R.E.F.A.C.E)

Le processus de mise en place d'une zone écologique communautaire (ZEC)

2

C'EST QUOI UNE ZONE ÉCOLOGIQUE COMMUNAUTAIRE ?

Une Zone Écologique Communautaire (ZEC) est un site de réception, des flux valorisables (exemple : le plastique **PEHD (Polyéthylène haute densité)**, **PEBD (Polyéthylène basse densité)** et **PET (Polyéthylène Téréphtalate)**) et les matériaux ferreux : cannettes, matières biodégradables, les papiers et cartons) à proximité des communautés pour une pratique de l'économie circulaire des déchets, elle est aussi un centre de formation des acteurs communautaires sur les métiers verts. En effet c'est un modèle d'infrastructure de gestion des déchets à l'échelle des quartiers-pilotes d'une collectivité territoriale. Il vise à mobiliser les acteurs autour d'une dynamique participative de gestion des déchets par l'application de l'économie circulaire des déchets (réduction, tri sélectif, apport volontaire et valorisation des flux).

En définitive, la ZEC est composée d'un conteneur compartimenté en trois locaux dont un bureau administratif et de capitalisation, de deux espaces de stockage des matières valorisables (métaux et plastiques).

d'un espace vert pour la pratique de l'agroécologie et de compostage des putrescibles collectées. Le site est alimenté en énergie solaire il est aussi entouré d'espèces végétales pour créer un micro climat favorable au contexte local. La cour est un espace pédagogique. Elle est accessible aux populations pour les apports volontaires et autres rencontres (réunions, exposition, formation) la clôture en cocotiers ou autres espèces végétales participe au décor paysager.



Deux vues illustratives de la ZEC de Thiawléne Rufisque - Est



**Un site de valorisation des flux et
de formation des communautés.**

Programme de Résilience Évolutive par la Formation Active à la Citoyenneté Environnementale

(P.R.E.F.A.C.E)

Fiche technique de la ZONE ÉCOLOGIQUE COMMUNAUTAIRE

Désignation	Description Technique	Rôles / Missions	Illustration	Recommandations
Conteneur (1)	3 compartiments	Récup/ Plastique-fer/ Matière		Pas besoin de clôture en dure, des fleurs sur pots feront le décor le bureau est équipé (ordinateur, imprimante et étagères pour consultation des documents)
Bacs (4)	600 litres de couleurs différentes pour le conditionnement sélectif	Récup déchets et lavoirs		Ils peuvent servir de lavoirs pour les déchets souillés
Charrette Amovible (1)	Fonctionnement (pompe et leviers flexibles pour amoindrir la charge)	Collecte sélective programmée pour la récup à domicile		C'est une innovation pour la collecte des déchets, le cheval ne sent même pas la charge (2 bacs de 600 kilos tractés avec un levier sous pompe hydrique) les déchets ne sont pas visibles
Aire de production verte et de recherche action avec les Tables de Micro Jardin (4)	Zone protégée ou se pratique les activités d'agroécologie et de recherche action sur l'arboriculture ou la floriculture	Compostage pour la production d'intrants et fertilisants issus des déchets biodégradables		La production de légumes bio à l'échelle du quartier contribue à l'amélioration de l'alimentation, elle promeut le développement d'une agriculture dite urbaine)
Lots de matériels de nettoyage de proximité	Acquis pour les opérations zéro déchet	Le matériel est localisé dans la zec il est affecté aux acteurs pour les campagnes de nettoyement		Ce matériel est acquis dès la réception de la Zec. Il sert à maintenir le quartiers dans son niveau zéro déchet
Ceinture verte	Bacs de fleurs avec palette de récupération adaptés au décor Cocotiers et autres espèces	Les bacs participent à embellir le site il crée un micro climat		La ceinture verte est matérialisée par des réalisations issues du recyclage des déchets ex : bacs à fleurs

**Les zones écologiques Communautaires (Z.E.C)
Éco-centre ou l'école de la fabrique de l'écocitoyenneté**

Un site pédagogique au service des communautés



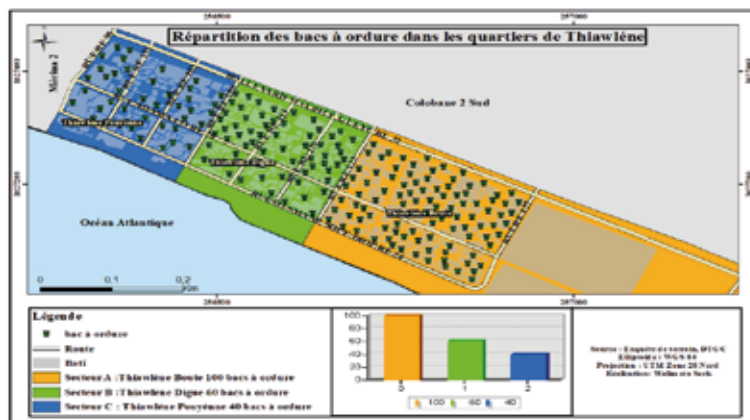
Les rencontres de renforcement de capacités dans l'espace pédagogique de la zone écologique communautaire (ZEC) sont très importantes pour une maîtrise du processus par les populations riveraines.

3

LE PROCESSUS DE MISE EN PLACE D'UNE ZONE ÉCOLOGIQUE COMMUNAUTAIRE

Les actions initiales recommandées sont :

- Le zonage et la cartographie,
- La caractérisation des déchets,
- La capacitation des acteurs,
- La gouvernance autour des déchets,
- Les filières de valorisation,
- Le tri, la pré-collecte et le transport,
- La pratique de l'économie circulaire des déchets.

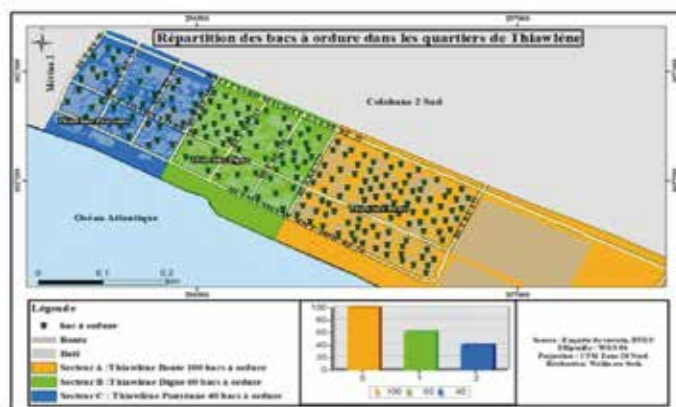


la cartographie

La cartographie est une étape qui vise à obtenir des données sur le milieu à intervenir.

Elle facilite la prise de décision grâce à une maîtrise des composantes de la localité. Elle permet :

- D'une part d'identifier les acteurs (OSC, GPF, Personnes ressources, etc.) dans la zone d'intervention dans l'objectif d'asseoir une gouvernance autour des déchets.
- D'autre part de faire la caractérisation de l'occupation du sol dans la zone d'implantation de la ZEC.
- De Géolocaliser les sites propices à l'installation d'une ZEC.
- D'optimiser la pré-collecte sélective dans les quartiers-pilotes.
- De faire le zonage des quartiers, pour apporter des informations sur les jours, les heures et les circuits de la pré-collecte sélective à partir d'une carte.



Les informations obtenues grâce à la cartographie nous orientent vers une optimisation de l'intervention.



**Programme de Résilience Évolutive par la Formation Active
à la Citoyenneté Environnementale
(P.R.E.F.A.C.E)**

La caractérisation des déchets

Ce procédé a facilité la connaissance sur les déchets produits à l'échelle des 3 communes de Rufisque, cette compréhension a été un élément déterminant pour le montage du dossier financé par le dispositif conjoint visant à mettre en place 5 Zones Écologiques Communautaires à l'échelle de Rufisque.

C'est quoi la caractérisation des déchets ?

C'est une étude qui vise à connaître la composition des déchets produits dans une localité donnée. Elle conditionne et oriente les politiques visant à valoriser les déchets en fonction des filières les plus représentatives.

Les étapes de la caractérisation

- **Le zonage** : Découpage de la zone d'intervention en fonction de la provenance des déchets (le type d'habitat, les zones de fortes production, les entreprises et les industries).
- **L'échantillonnage**
- **Le criblage**
- **Le Tri**
- **L'analyse des résultats**



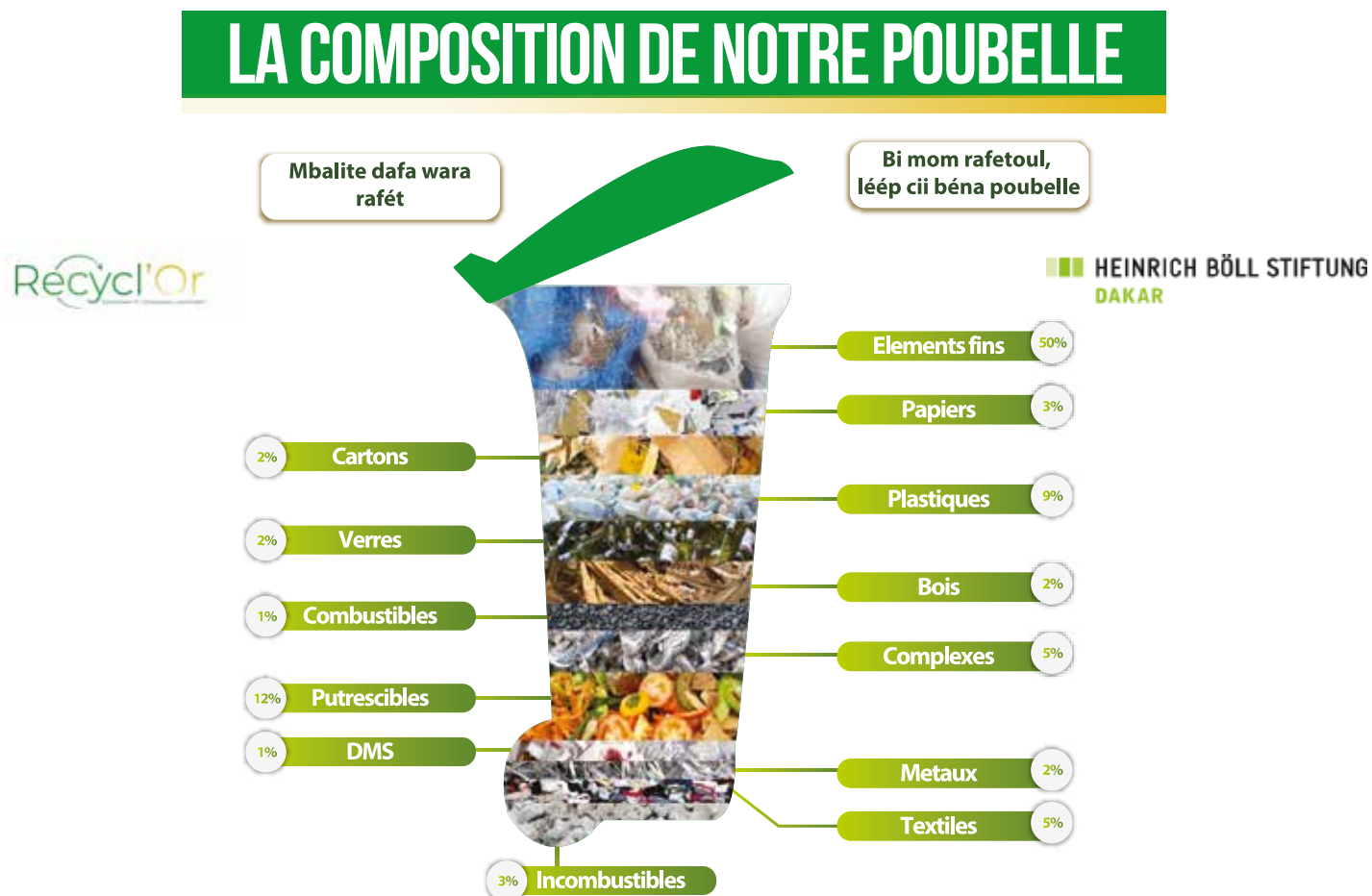
La connaissance des déchets ménagers est indispensable pour promouvoir les éco-gestes alliant la prévention, la réduction, le tri et la valorisation. Toute orientation ou politique visant à promouvoir les bonnes pratiques de gestion de déchets est tributaire d'une étude de caractérisation.

Remarque : Faire une caractérisation sur deux saisons (période hivernale et estivale) permet d'obtenir des données plus fiables.

La caractérisation des déchets ?

Ces résultats obtenus dans le cadre du programme PREFACE nous ont orienté vers une politique de réduction des déchets qui est la première action pour une amélioration durable du cadre de vie , elle permet de limiter la production des déchets.

Les éléments fins (50%) méritent un traitement axé sur le tamisage à l'échelle maison.



Les résultats de l'étude de caractérisation influent sur les filières de valorisation et sur le plan de communication à élaborer.



La valorisation des déchets recouvre toutes les actions visant à ce que des déchets servent à des fins utiles en subsistant à d'autres substances, matières ou produits qui auraient été utilisés à une fin particulière, ceci en terme clair vis à donner une nouvelle vie à un supposé déchet.

Les actions de la valorisation des déchets sont :

Le recyclage : Le réemploi, La réutilisation

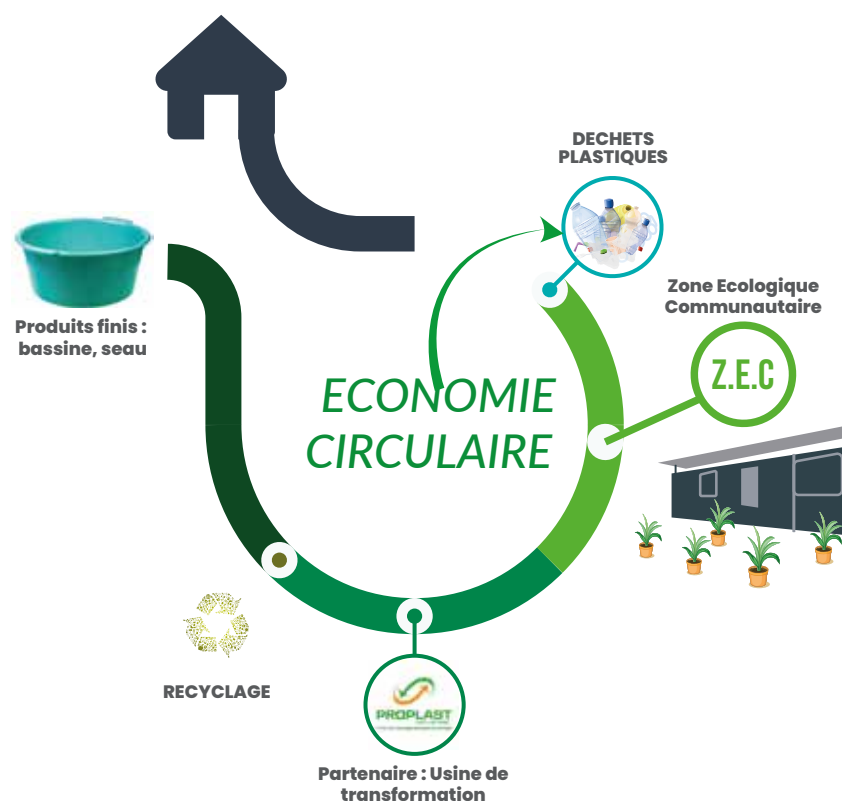


Ceci nous oblige à parler de l'économie circulaire. Contrairement à l'économie linéaire qui est un processus dit du berceau à la tombe avec ces impacts négatifs sur l'environnement.

Le modèle de la Zone Ecologique Communautaire un site de réception des flux valorisables à proximité des quartiers pour la pratique de l'économie circulaire des déchets.

Le modèle des points de pré-collecte sélectives et des points de propreté.

L'économie circulaire



Programme de Résilience Évolutive par la Formation Active à la Citoyenneté Environnementale

(P.R.E.F.A.C.E)

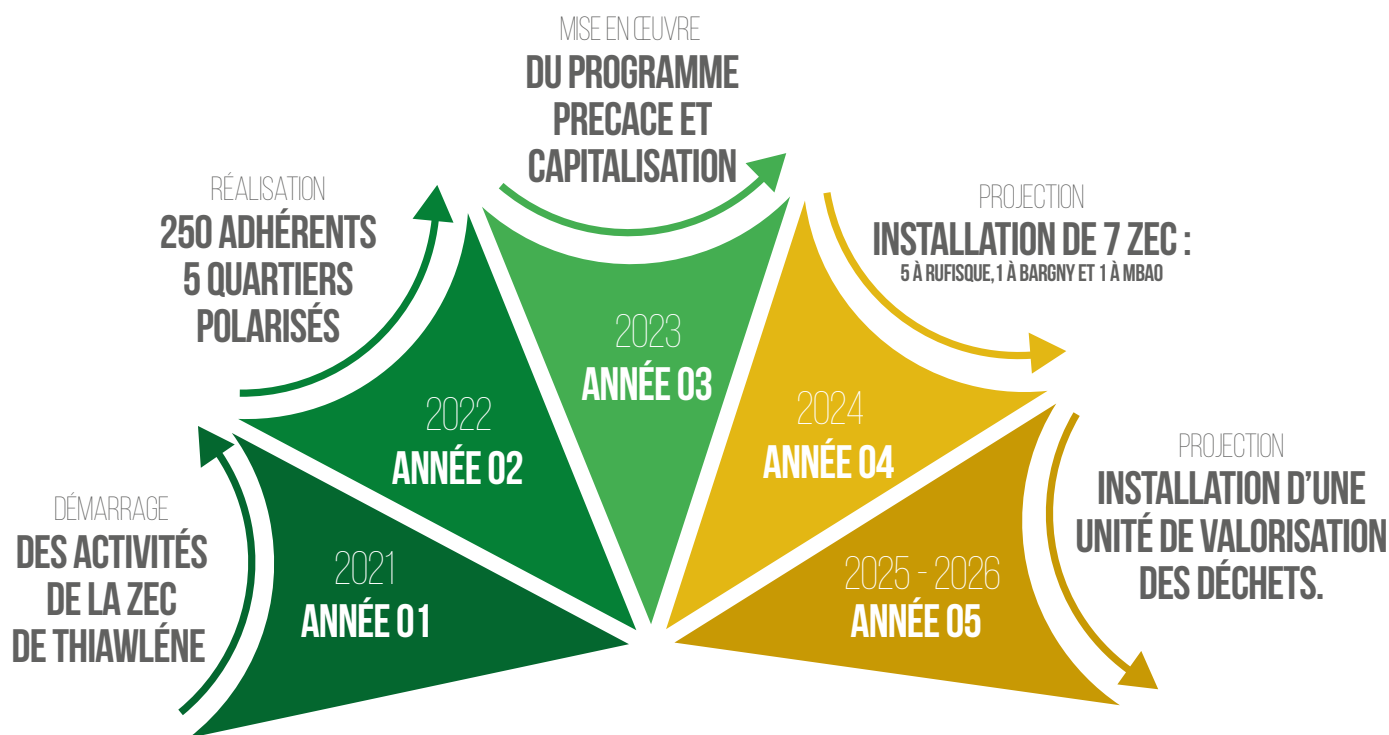
4

C'EST QUOI L'ÉCONOMIE CIRCULAIRE DES DÉCHETS?

- Elle désigne un modèle économique dont l'objectif est de produire des biens et des services de manière durable, en limitant la consommation et les gaspillages de ressource ainsi que la production des déchets.
- Il s'agit de rompre avec le modèle de l'économie linéaire (extraire, fabriquer, consommer, jeter) pour un modèle économique dit «circulaire»



Perspectives pour une pratique de l'économie circulaire des déchets à Rufisque.



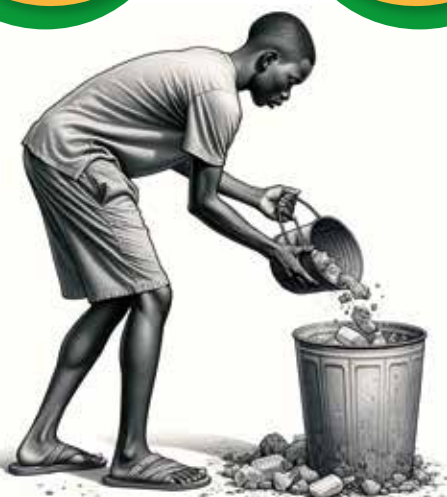
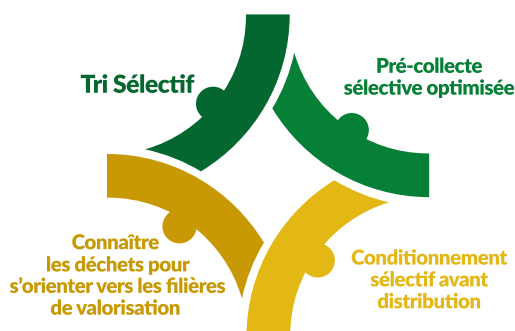
- **Intégrer les piliers de l'économie circulaire** dans les plans d'actions communaux et priorités des industries de la zone à travers :
- **L'Éco-Conception** : promouvoir des produits Éco-conçus ;
- **La Promotion de l'écologie industrielle et territoriale** : l'imprimerie nationale peut fournir à la Sococim à travers Recycl'or des déchets papiers et cartons pour une valorisation énergétique.

Comment trier nos déchets ménagers ?

- Disposer 2 à 3 contenants.
- Mettre dans chaque contenant le flux à valoriser.

Le tri sélectif est précédé d'une pré-collecte sélective programmée selon le protocole défini (fréquence de pré-collecte).

Les conditions de la valorisation des flux :



*Le tri est très simple.
il suffit d'avoir des receptacles de déchets différents.*

RAPPEL DES ENJEUX

ENJEUX ENVIRONNEMENTAUX

- Lutte contre le gaspillage et la surexploitation des ressources.
- Réduction de l'impact environnemental.
- Réduction des déchets.

ENJEUX SOCIAUX

- Lutte contre les maladies liées à la saleté et aux déchets.
- Améliore les conditions de travail. Facilite la mobilité.

ENJEUX ECONOMIQUES

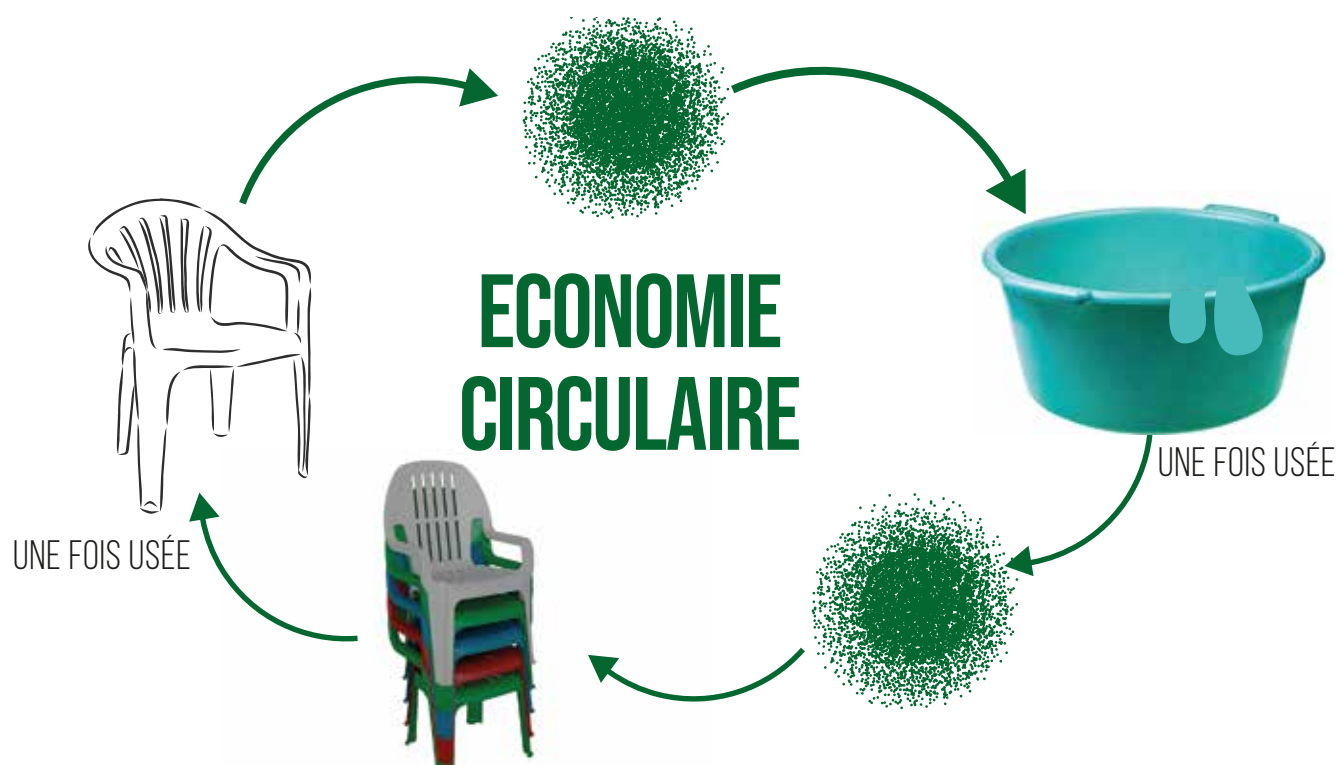
- Création d'emplois verts , facilite l'accès aux matières premières propres plus value pour les entreprises et communautés.



Qu'est-ce que la valorisation matière : le recyclage ?

Le recyclage fait référence à la collecte et au traitement des matériaux qui seraient autrement éliminés comme des déchets et à leur transformation en nouveaux produits. Les municipalités peuvent bénéficier des programmes de recyclage des manières suivantes :

- Réduction des coûts d'élimination des déchets.
- Réduction de l'impact environnemental.
- Réduction de l'utilisation de matériaux vierges.
- Renforcement de la croissance économique et de l'égalité sociale.



Chaise cassée en granulés de plastiques pour confection en bassins d'eau ou autres produits utilitaires. La boucle fermée dite du berceau au berceau ou pratique de l'économie circulaire des déchets.

Programme de Résilience Évolutive par la Formation Active à la Citoyenneté Environnementale

(P.R.E.F.A.C.E)

■ La valorisation matière : Plastique (9%)

Les différents types de plastique

L'allongement de la durée d'usage des produits et un des piliers de l'économie circulaire (réutilisation; le réemploi; le recyclage et la réparation).

- Les sociétés partenaires de la Zone Ecologique Communautaire de Rufisque-Est pour la valorisation du plastique sont :
Proplast - Recuplast - IDEX.
- Connaître les déchets pour s'orienter vers les filières de valorisation.



PEBD (polyéthylène Haute densité)

Interdit par la Loi plastique 2020 du Sénégal



PVC (polychlorure de vinyle).

très rare dans nos déchets



PP (polypropylène)

Grande production dans les maisons



PET OU PETE
(polyéthylène téréphtalate)



PEHD (polyéthylène)

haute densité



PEHD (polyéthylène haute densité)

Très demandé par les semi industriels.

■ La valorisation matière : les métaux (2%)

Les métaux dans nos poubelles sont : les boîtes de conserves, les canettes, les ustensiles usagés en aluminium ou en fer, ils sont à éviter dans nos poubelles les éléments tranchants : lames, couteaux

Remarque : les canettes en aluminium ont une valeur marchande très intéressante.

Elles sont souvent reçues en apport volontaire dans la Zone Ecologique Communautaire durant les festivités.

Le tri sélectif et l'apport volontaire sont des conditions de réussite d'un programme de valorisation des déchets dans la ZEC.



MÉTAUX

Programme de Résilience Évolutive par la Formation Active à la Citoyenneté Environnementale

(P.R.E.F.A.C.E)

■ Les putrescibles : 12%

Tout ce qui se dégrade naturellement.

Les composantes dans nos poubelles :

Épluchures de légumes, restes alimentaires, fleurs, Feuilles d'arbres.

Ces flux sont destinés au compostage des déchets.

Le Compostage est un procédé de décomposition contrôlée des déchets pour une transformation en engrais biologique.

Les modules pour la pratique du compostage dans les Zones Écologiques Communautaires sont :

- **Le Compostage en andain** : forme conique très pratique qui atteint sa maturation au bout de trois mois.
- **Le Compostage avec les caissons** : il peut se pratiquer à l'intérieur des concessions, les caisses sont dimensionnées pour recueillir les déchets alimentaires.

Quelques avantages du compost :

- Il restitue tous les nutriments aux plantes, notamment l'azote, le potassium et le phosphore ;
- Il permet de réduire les déchets destinés aux dépôts d'ordures.

Avec les déchets organiques de nos poubelles, la régénération de nos sols avec le compost devient une réalité.



Exemple : Les putrescibles de la poubelle au jardin maraîcher.

Programme de Résilience Évolutive par la Formation Active à la Citoyenneté Environnementale

(P.R.E.F.A.C.E)

■ La valorisation énergétique ?

C'est un procédé qui consiste à brûler les déchets à teneur calorifique pour obtenir une chaleur ou de l'électricité ou du carburant il est recommandé d'utiliser dans ce procédé que les déchets non recyclables. Dans une logique basée sur les piliers de l'économie circulaire, l'écologie industrielle territoriale pourrait être appliquée dans le cadre de la valorisation énergétique, les déchets d'une imprimerie peuvent être utilisés comme ressource par la cimenterie.

Les combustibles solides de récupération sont composés de déchets à teneur calorifique tels que :

le plastique, les papiers, le bois, le caoutchouc, les pneus.

La collecte des combustibles solides de récupération (cartons, sciures de bois, papiers) pour la Sococim.

La valorisation énergétique à défaut de la valorisation matière, l'incinération des déchets dans les cimenteries est autorisée elle permet de récupérer de la chaleur sous forme de vapeur ou autres.

Cette vapeur produite peut être utilisée pour produire de l'électricité ou alimenter un réseau de chauffage urbain : L'incinération peut générer des polluants, un traitement des fumées est nécessaire, elle comporte le dépoussiérage, et la neutralisation des gaz acides et autres composantes. La valorisation des combustibles de récupération vise à atténuer les pollutions dues aux énergies fossiles.

**Les déchets en papier et carton
représentent 5% de notre
poubelle ménagère.**



Ces deux composantes doivent être réduites fortement grâce à une pratique de la prévention des déchets qui promeut l'intégration de la protection de l'environnement en matière d'achat des consommateurs donc ce qui encourage le refus de l'emballage plastique en amont.

Ces deux flux et la sciure de bois récupérés à l'échelle des petites entreprises d'imprimeries et de menuiseries et des maisons polarisées par la Zone Écologique Communautaire sont acheminés à la Cimenterie comme combustibles.

Valorisation artistique : RECYCL'ART

En amont le recyclage et le recycl'art sont des pratiques très prisés par certains partenaires communautaires qui obtiennent gratuitement les matières premières de production des œuvres artistiques.

Le recycl'art vise à utiliser les matières premières issues de déchets comme ressources à introduire dans le processus de fabrication des œuvres d'arts.



*Sart samba (arts) avec son concept FOR SOPI honoré
lors de la foire de l'économie circualire*



GIE JANT BI



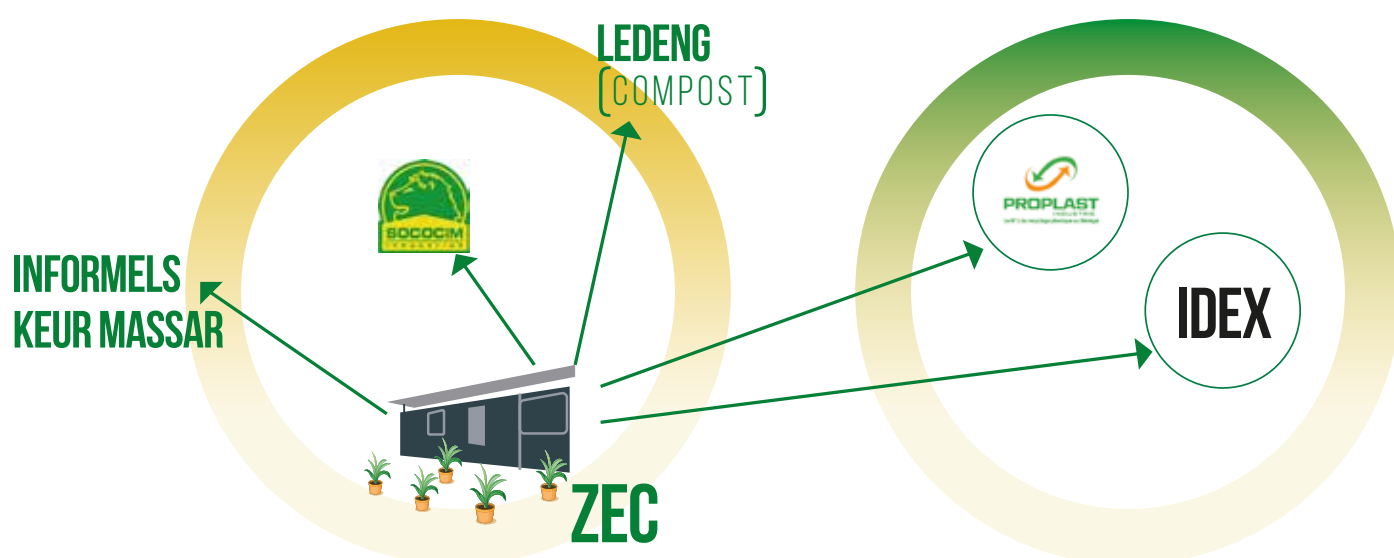
AFRIKA GENIUS AWAKES



AIGUILLE D'AFRIQUE

Où vont les déchets triés ?

Les flux triés sont les métaux, les plastiques et les combustibles solides de récupération (sciures de bois, papiers, cartons) sont acheminés chez les industriels leaders et le compost vers la zone maraîchère de Lendeng et au micro-jardinage dans les maisons.



Approche pédagogique et communicationnelle de Recycl'or pour un portage communautaire de la pratique de l'économie circulaire

Participation : la prise en charge par les populations de la gestion de leur environnement immédiat est un objectif fixé par le programme PREFACE (elle facilite l'appropriation et la prise de décision) elle est graduelle est ciblée vers l'ensemble des forces vives de la communauté et celles-ci étant les bénéficiaires directes sont au cœur du dispositif d'intervention.

L'Approche pédagogique du programme PREFACE pour une ***implication des acteurs:***

Dans la démarche de mise en place des Zones Écologiques Communautaires, il est nécessaire de planifier des sessions de formation pour les acteurs afin d'optimiser les interventions.

Les sessions déroulées dans le cadre du programme P.R.E.F.A.C.E :

- Formation des ménages avec des visites à domiciles pour une imprégnation au processus.
- Formation des décideurs, des commissions techniques des Collectivités territoriales de la ville de Rufisque et acteurs communautaires pour le portage de la pratique et du plaidoyer.

L'objectif de ces formations consiste à vulgariser les bonnes pratiques environnementales pour un changement de comportement des acteurs et une connaissance des clefs concepts sur la généralité des déchets, la Gouvernance autour des déchets et l'économie circulaire des déchets .

Ce renforcement de capacité des cibles entraine une prise de conscience des décideurs mais aussi des acteurs communautaires pour asseoir une gouvernance autour des déchets et la pratique de l'économie circulaire à l'échelle communautaire.

Programme de Résilience Évolutive par la Formation Active à la Citoyenneté Environnementale

(P.R.E.F.A.C.E)

Approche communicationnelle pour une imprégnation des acteurs dans le processus

La valorisation des déchets dans les pratiques de tous les jours doit intégrer des stratégies de communication dans sa mise en œuvre. Pour ce faire il faut aider les populations à comprendre, à agir et à s'approprier la démarche et les leçons apprises pour pérenniser.

Comment faire comprendre :

- Augmenter le niveau de connaissance des populations sur la composition de nos poubelles, la ressource déchet tout en pratiquant la réduction en amont.
- Permettre aux populations de comprendre la nécessité de valoriser leurs déchets.
- Permettre aux jeunes d'être conscients de l'importance de la salubrité.
- Travailler sur l'acceptation des infrastructures de gestion des déchets par les populations et promouvoir la bonne gestion des infrastructures de valorisation dans l'espace communautaire.
- Transformer les espaces libres en ZEC pour la valorisation des compétences locales et la capitalisation des bonnes pratiques environnementales.



Programme de Résilience Évolutive par la Formation Active à la Citoyenneté Environnementale

(P.R.E.F.A.C.E)

Formation des élus et acteurs sur la gouvernance autour des déchets
dans le cadre du programme P.R.E.F.A.C.E appuyé par
la fondation Heinrich Böll

Comment Agir :

- Mettre en place une cellule communautaire de gestion du cadre de vie.
- Formaliser les groupes d'intervenants.
- Mener des activités de communication à l'échelle des maisons.
- Contribuer aux options d'amélioration du cadre de vie.
- Former les acteurs pour approfondir leurs connaissances liées à la gestion des déchets.
- Initier et vulgariser des programmes communautaires de pratique de l'économie circulaire des déchets en commun accord avec les décideurs et bras techniques chargés des déchets.
- Participer aux efforts liés au processus de gestion intégrée des déchets (Réduction, Tri , Pré collecte sélective , valorisation).
- Promouvoir l'écologie industrielle et territoriale entre les industries et moyennes entreprises du département de Rufisque.
- Asseoir une gouvernance autour des déchets pour une efficience des interventions.



Les foires sur l'économie circulaire et les sessions de renforcement continuelles contribuent à la mise en œuvre des initiatives durables (tri, valorisation, promotion des éco-gestes) ici stand proplast lors de la foire de l'économie circulaire des déchets.

Programme de Résilience Évolutive par la Formation Active à la Citoyenneté Environnementale

(P.R.E.F.A.C.E)

Comment Pérenniser :

- A l'échelle des quartiers, créés des métiers verts et vulgarisés les pratiques capitalisées.
- Promouvoir l'économie circulaire des déchets par la mobilisation physique grâce aux campagnes de communication.
- Faire le suivi évaluation des différents programmes.

Supports à produire pour une communication optimale :

- Une pile d'éco-carte (informe sur les filières) ;
- Un plan détaillé de la ZEC ;
- Films pour la vulgarisation ;
- Présentation Powerpoint ;
- Une application web avec un Système d'information géographique pour informer sur les jours les heures et les circuits de collecte à partir d'une carte.

Remarque : ne pas occulter la cible enfant jeune dans les plans de communication et référentiel d'intervention, elle peut être considérée comme un relais de la communication après le renforcement de capacité.



Les écoles cibles de la communication inclusive

7

LA COMMUNICATION AXÉE SUR LA PRÉVENTION AUTOUR DES DÉCHETS À L'ECHELLE DES QUARTIERS POLARISÉS PAR LA ZONE ÉCOLOGIQUE COMMUNAUTAIRE

Approche axée sur la prévention des déchets : la réduction à la source et réutilisation

La réduction à la source, également appelée prévention des déchets, désigne la réduction de la quantité de déchets générés. Cette pratique individuelle est la stratégie la plus respectueuse de l'environnement.

Ex : selon l'étude de caractérisation des déchets à Rufisque
La production totale s'élève à 63,87t/j, soit 0,29 kg/hab./j.
(Source UCG).



Réduire mes déchets c'est améliorer la collecte et lutter contre la prolifération des dépôts d'ordures.



Je privilège le réemploi pour ma bouteille d'eau.

Arrêter l'utilisation des sacs plastiques utilisés une seule fois et jetés à même le sol.

La réduction des déchets est une responsabilité individuelle qui impacte implicitement sur cette quantité de déchets générés à l'échelle maison.



**Refuser les déchets c'est réduire
les emballages à usage unique.**

Programme de Résilience Évolutive par la Formation Active à la Citoyenneté Environnementale

(P.R.E.F.A.C.E)

La communication axée sur la prévention autour des déchets à l'échelle des quartiers polarisés par la zone écologique communautaire

Vulgarisation des **Éco-gestes** simples et pratiques pour réduire les déchets.

Bon à savoir : Les éléments fins occupent (50%) de nos poubelles

Il est recommandé de tamiser nos déchets dès la mise en poubelle pour diminuer le poids (nos vaillantes dames ont la peine pour évacuer les déchets) poids de la poubelle



La calebasse comme contenant utilisé pour le marché participe à la réduction des déchets produits.



**J'utilise mon sac à pain
pour refuser le papier.**

Programme de Résilience Évolutive par la Formation Active à la Citoyenneté Environnementale

(P.R.E.F.A.C.E)

La communication axée sur la prévention autour des déchets à l'échelle des quartiers polarisés par la zone écologique communautaire

Parlons prévention et réduction des déchets.

Qu'est-ce que la prévention et la réduction des déchets ?

La prévention des déchets, souvent appelée réduction à la source vise à intégrer la protection de l'environnement en matière d'achat du consommateur. C'est une pratique simple qui nous oblige à refuser le trop d'emballage en amont.

« Pratiquons la prévention et la réduction pour limiter les dépenses liées au transport des déchets. Encourageons le tri et la valorisation des déchets à partir de nos concessions et lieux de travail. »



**“Le meilleur déchet
est celui que l'on ne produit pas.”**

L'imprégnation est gage d'une appropriation en amont et une réussite des orientations en aval

Sensibilisation porte à porte

Foras de proximité

Foire et mobilisation sociale

Le suivi et la capitalisation des acquis





MODULES DE FORMATION

Initiative d'imprégnation à la gestion des déchets

**Généralité des déchets et basique
de la valorisation**

La réduction et prévention des déchets

**Les filières de valorisation des déchets
à l'échelle des territoires urbains
et péri-urbains**



Support de communication

Pratique de l'économie circulaire des déchets à l'échelle des quartiers par les communautés

Programme de Résilience Évolutive par la Formation Active à la Citoyenneté Environnementale

(P.R.E.F.A.C.E)



CONNAITRE LES DÉCHETS AVANT D'AGIR

La connaissance du gisement et de la composition des déchets ménagers et assimilés est indispensable pour renforcer les actions de prévention et pour mettre en place les équipements nécessaires à une extraction optimisée de la part valorisable.

G O U V E R N A N C E D E S D É C H E T S

Pour une mutualisation dans
le cadre d'une démarche de cohérence territoriale

Les communautés au coeur du dispositif de la pratique de l'économie circulaire

ZEC RUFISQUE
(+221) 77 352 11 42 / 77 734 45 72

Programme de Résilience Évolutive par la Formation Active à la Citoyenneté Environnementale

(P.R.E.F.A.C.E)

8

PARLONS DES BASIQUES DU PROCESSUS CAPITALISÉ LE TRI, LA PRÉ-COLLECTE SÉLECTIVE LE TRANSPORT ET LA VALORISATION

La séparation des déchets avant ou pendant la collecte optimise l'efficacité et réduit les coûts, étant donné qu'elle limite les coûts de main-d'œuvre et d'infrastructure nécessaires pour séparer les déchets mixtes. Les déchets peuvent être séparés ou triés par catégories à chaque étape du processus de collecte pour tirer des ressources.

La pré-collecte sélective

Elle consiste à suivre un calendrier préétabli pour organiser la sélection des flux à collecter pour une efficacité de l'opération. Il est primordial d'informer en amont les producteurs sur le jour et l'heure de passage (voir le calendrier proposé) cette pré-collecte sélective est souvent renforcée par l'apport volontaire qui s'effectue grâce à la proximité des maisons riveraines.

Dans la démarche de mise en place des Zones Écologiques Communautaires, la principale logistique de transport, est la charrette amovible. Elle est destinée à assurer la collecte sélective au sein des ménages.

En effet, ces charrettes à traction animale (Les chevaux) sont utilisées pour transporter les déchets valorisables. L'utilisation de charrettes à traction animale peut être bénéfique, car elles ne nécessitent pas de charges telles que : *l'essence ou le gasoil*.

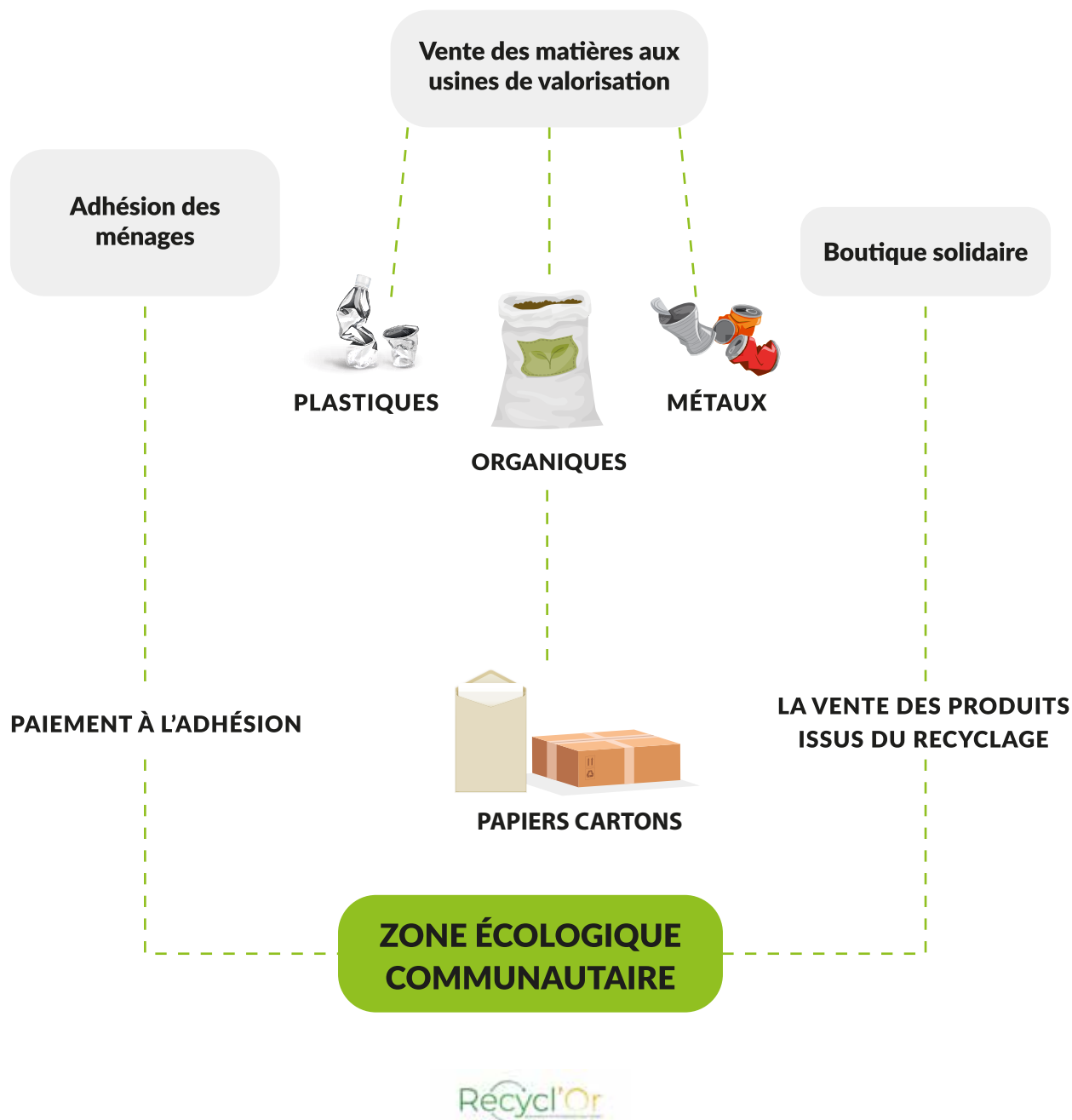
Ces charrettes conçues au niveau local sont très adaptées à notre typologie d'habitat leur coûts d'investissement et d'exploitation sont faibles par rapport aux véhicules, les conducteurs sont aussi des diffuseurs de messages, ils sont formés pour communiquer avec les femmes de ménages sur les thèmes liés aux déchets la technologie utilisée pour la conception de la charrette amovible facilite la traction en minimisant le poids pour le cheval.



Tout un paquet d'activités

Réduction ; précollecte sélective ; tri secondaire sur site, suivi de la qualité, acheminement vers les industries de valorisation.

Modèle économique axé sur la responsabilité sociétale de l'organisation



Programme de Résilience Évolutive par la Formation Active à la Citoyenneté Environnementale

(P.R.E.F.A.C.E)

9

LA GOUVERNANCE AUTOUR DES DÉCHETS

La gouvernance autour des déchets pour une pratique de gestion concertée des déchets à l'échelle des quartiers et des communes : Dynamique organisationnelle pour une gestion rationnelle des déchets.

La dynamique organisationnelle proposée à l'échelle des lieux d'implantation des zones écologiques communautaires vise à accompagner (social et technique) les actions concrètes impactant l'amélioration des conditions de vie des populations en matière environnementale et permettant aux acteurs d'exprimer leurs compétences acquises et de traduire en effets mesurables les objectifs ciblés. Cette gouvernance autour des déchets promeut la consolidation des acquis et sa répliquabilité aux seins des communautés d'un même territoire dans une démarche consensuelle et inclusive.

Il s'agit d'organiser les groupes de base en cellule communautaire de gestion du cadre de vie avec des missions très claires telles que :

- La participation aux efforts de salubrité dans le quartier;
- L'organisation des schémas de pré-collecte et de valorisation des déchets;
- Le suivi des infrastructures des déchets;
- La communication pour le changement de comportement et la pratique de la citoyenneté ;
- L'accompagnement des organisations sociales et étatiques dans leurs politiques locales;
- L'encadrement des jeunes et femmes dans leurs projets environnementaux.

Ces Cellules communautaires sont mise en réseau et reconnues au niveau communal, elles sont représentées au sein de la cellule Communale dirigée par le Maire, cette structure institutionnelle est composée du maire, des présidents de commissions techniques (environnement, planification,

Assainissement et Santé) des représentants des services décentralisés (Brigade d'hygiène, Sonaged, Promoged), pour Rufisque une intercommunalité s'impose pour fédérer l'ensemble des cellules communales.

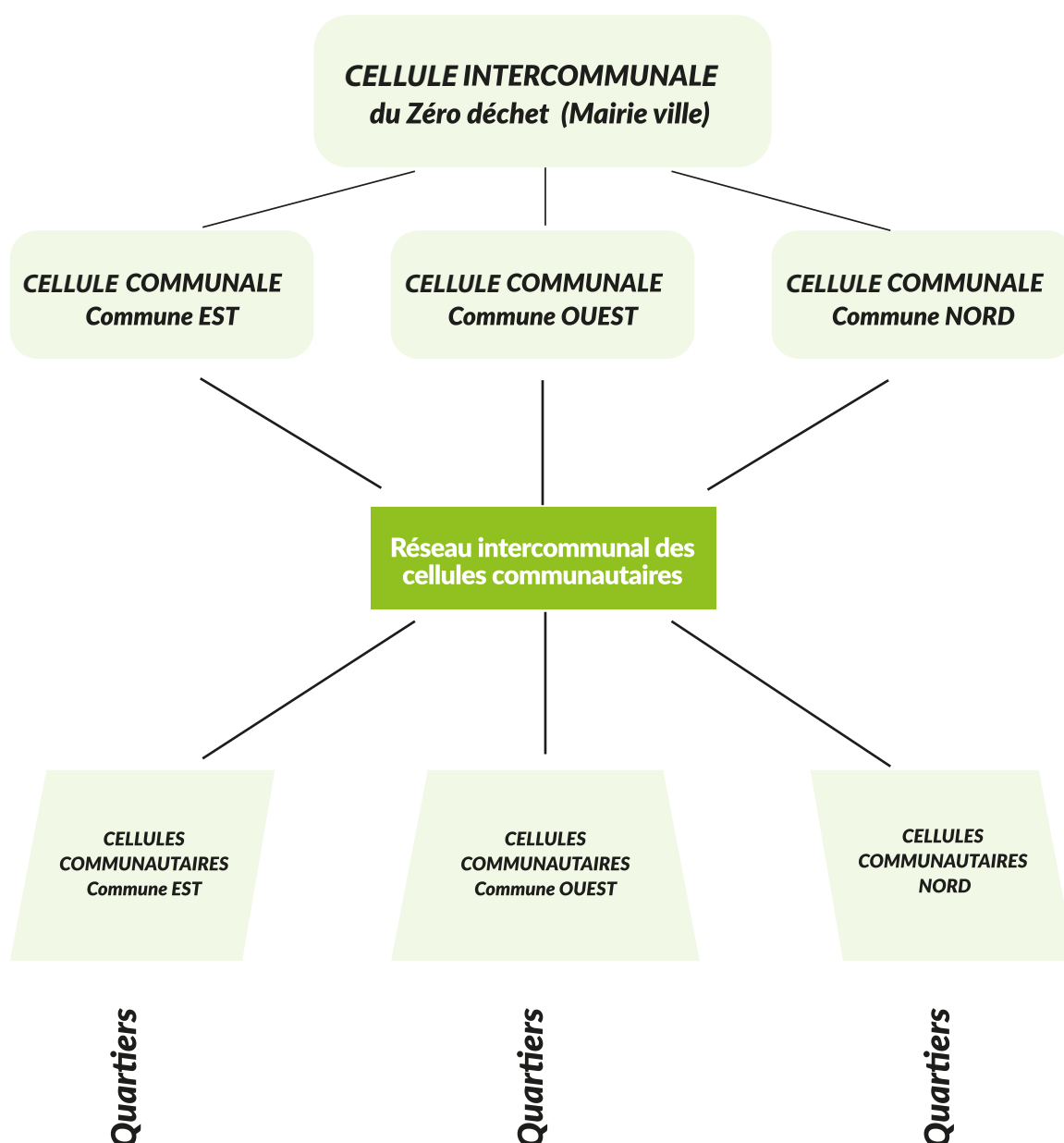


Qui composent le Cellule communale ou intercommunale ? : le Maire, le président de la commission environnement, président commission santé, représentant du réseau des conseils de quartier, le représentant de l'association des délégués de quartier, Une représentante des réseaux de groupement de promotion féminine, un représentant du mouvement navetane.

Qui composent la cellule communautaire du Zéro déchet : le délégué de quartier, les personnes ressource, le président de l'association sportive et culturelle, le président du conseil de quartier le président du comité de santé, le président de la commission environnement, deux représentants du groupement de promotion féminine.

Qui composent le réseau des cellules communautaires du Zéro déchet ? : l'ensemble des cellules de base (représentation deux par cellule de base).

Tous les acteurs membres des cellules doivent être formés pour un bon déroulement de l'intervention à l'échelle locale, cette dynamique contribue à la réussite des différents programmes, et stratégies de gestion des déchets.



Programme de Résilience Évolutive par la Formation Active à la Citoyenneté Environnementale

(P.R.E.F.A.C.E)

10

RÉSUMÉ DE L'ACTION : LES PERSPECTIVES

Les collectivités territoriales de Rufisque tendent vers une intercommunalité active pour une optimisation des pratiques de l'économie circulaire des déchets à Rufisque. À travers le projet du dispositif conjoint pour une démultiplication des **Zones Écologiques Communautaires** dans les communes de Rufisque-Ouest, Rufisque-Nord et Rufisque-Est. En effet, le programme de préservation de la ressource en eau par le tri sélectif consiste à accompagner les communes par le développement d'une culture éco-citoyenne pour une gouvernance intercommunale et participative de la ressource. Financé par la MAEE et le Ministère de la décentralisation et de l'aménagement du territoire du Sénégal pour une période de 2 ans, il vise à renforcer les capacités des acteurs pour une gestion saine et durable des déchets solides et de mettre à leur disposition une aptitude à promouvoir les bonnes pratiques dans une Gouvernance intercommunale.

Cette nouvelle dynamique axée sur les principes de l'économie circulaire et l'émergence des métiers verts se veut participatif, il promeut aussi par la mise en place de plateforme et d'infrastructures de gestion concertée des déchets il s'agira en moyen terme de la création de 5 zones écologiques communautaires.



Formation des élus sur la gouvernance autour des déchets dans le cadre du Programme de Résilience Evolutive par la Formation active à la citoyenneté environnementale (P.R.E.F.A.C.E) appuyé par la fondation Heinrich Böll.

CONCLUSION

Le Guide illustré élaboré dans le cadre du Programme de Résilience Évolutive par la Formation active à la citoyenneté environnementale (P.R.E.F.A.C.E) vise à sensibiliser et inciter les élus et acteurs communautaires à promouvoir les bonnes pratiques autour des déchets. Il promeut la réalisation d'infrastructures participatives de gestion intégrée des déchets à l'échelle des quartiers urbains et péri-urbains axée sur la gouvernance et la pratique de l'économie circulaire des déchets.

C'est un document de capitalisation de la bonne pratique de la gestion des déchets axée sur la valorisation de par la vulgarisation du modèle de la Zone écologique communautaire.

Ce guide rentre dans le cadre des actions du Programme de Résilience Évolutive par la Formation active à la Citoyenneté Environnementale (P.R.E.F.A.C.E) appuyé par la fondation Heinrich Böll.

Il est destiné aux animateurs, aux acteurs de développement et pouvoirs publics, il se compose de 45 pages suivant un processus vécu alliant la présentation technique de la démarche et aux recommandations. Il est disponible en version papier à la ZEC de Rufisque et à la fondation Heinrich Böll Dakar.



Production : Recycl'or

Equipe : Idrissa Thiaw, Walimata Seck, Galaye Diop, Omar Diouf, Idrissa Cissé
Fatou Binetou Sané, Mor Karré, Mame Sangué Cissé, Issa Konaré.

Contacts : (+221) 77 352 11 42 / 77 734 45 72

Mails : thiawidrissa@yahoo.fr/walimataseck93@gmail.com

Ont contribué à la réalisation du programme :

- Monsieur Elimane Sakho Sembene maire de la Commune de Rufisque Est
- Jaraaf Assane Kane
- Mbaye Dia
- Mouhamed Baldé
- Diobé Ba
- Fatou Dieng
- Babacar cissé
- Adama Samba Diouf.

Certaines photos sont utilisées pour rendre hommage à titre posthume à des compagnons de la thématique.

Ibrahima Ndiaye « **Gie cetom** » à Saint Louis

Mr Arona Ngom acteur de la gestion urbaine



Économie Circulaire des Déchets