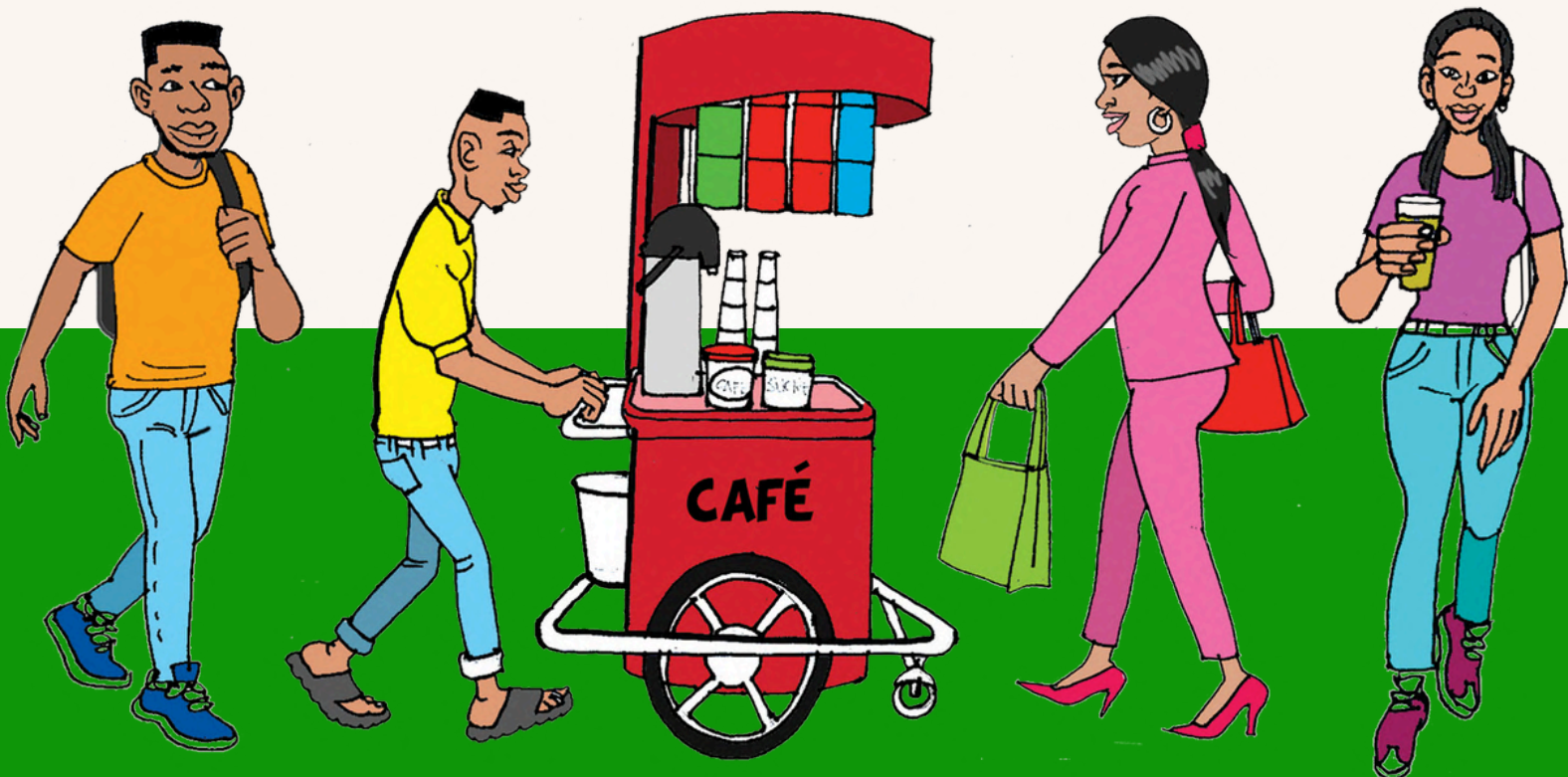


# Guide sur les alternatives à l'utilisation du plastique à usage unique.

Illustré par des personas qui traduisent le quotidien  
des sénégalais.



Mai 2024

# PRÉFACE

**Le présent guide a été élaboré conjointement par l'initiative TAARAL et la Fondation Heinrich Böll avec l'appui du cabinet Haskè Conseil.**

**Il a pour objectif de sensibiliser sur l'existence d'alternatives aux produits plastiques à usage unique très nocifs pour l'environnement et très fortement utilisés dans le contexte sénégalais malgré l'interdiction par la Loi n°2020- 04 du 08 janvier 2020 relative à la prévention et à la réduction de l'incidence des matières plastiques sur l'environnement.**

**En effet, face à la prolifération des déchets plastiques et leur impact sur l'environnement, il demeure important pour les consommateurs d'être sensibilisés sur des modes d'usage alternatifs d'emballages et ainsi favoriser l'écoresponsabilité.**

**Le guide est destiné à tous les acteurs impliquant aussi bien les producteurs, distributeurs de produits plastiques mais aussi et surtout aux consommateurs dont les usages et les habitudes de consommation rapide exacerbent le péril plastique.**

**Il s'adresse de façon significative à la cible scolaire pour favoriser dès le bas âge, des habitudes de consommation écoresponsables en rapport avec le plastique avec une implication des autorités éducatives.**

**Enfin ce guide est destiné à toute personne utilisant des produits plastiques aussi bien dans un cadre professionnel que personnel. Il peut s'agir des vendeurs et distributeurs formels et informels, ou de personnes physiques et morales consommant ou mettant sur le marché des produits plastiques.**

# SOMMAIRE

02

PRÉFACE

04-07

POURQUOI CE GUIDE ?

08-30

LES PERSONAS

31-33

QUELQUES INITIATIVES AU  
SÉNÉGAL



# POURQUOI CE GUIDE ?

A date, tous les agendas internationaux sont alignés sur la mise en priorité de la préservation de l'environnement. L'un des fléaux majeurs demeure la surproduction et donc la surconsommation du plastique menant à la dégradation de l'environnement avec tout ce que cela implique au plan sanitaire. A cet effet, le thème de la journée mondiale de l'environnement 2023 est la lutte contre la pollution plastique.

Selon le programme des nations Unies pour l'environnement (UNEP 2023), plus de 400 millions de tonnes de plastique sont produites chaque année dont la moitié destinée à un usage unique. De plus, seulement moins de 10 % du total sont recyclés. Il est ainsi estimé que 19 à 23 millions de tonnes de plastique finissent dans les lacs, les fleuves et les océans, ce qui impacte fortement la population marine et menace la sécurité alimentaire de plusieurs communautés.

La surproduction du plastique se justifie par sa rentabilité, sa facilité de production et à la forte demande, qui elle est liée à la facilité et la rapidité d'utilisation.

Au Sénégal, la pollution plastique représente un fléau majeur à éradiquer. La quantité de plastique déversée dans les océans correspond à 8 millions de tonnes par an, alors qu'il faut 100 à 500 ans pour que ce même plastique se dégrade dans l'environnement. Le Sénégal observe 230 851 articles au km<sup>2</sup> déversés sur ses plages. Ces chiffres alarmants le place au 21<sup>ème</sup> rang mondial en termes de pollution maritime. Les conséquences majeures liées au plastique dans les océans sont la diminution de la taille de la population marine et la disparition progressive de certaines espèces.

Dakar produit la moitié des déchets plastiques du Sénégal à hauteur de 200 000 tonnes par an, dont 80% sont produits par les ménages et 20% par les entreprises.



## POURQUOI CE GUIDE ?

Aussi, 80% de ces déchets sont retenus au dépotoir de Mbeubeuss et seuls entre 4 et 8% des déchets sont annuellement recyclés dans le pays. La pollution plastique impacte grandement les activités économiques, notamment la pêche. En ce sens que, selon la Barracuda Club, 70% des déchets collectés en mer au Sénégal sont constitués de plastique.

Cette pollution s'explique principalement par la culture de consommation rapide et journalière des Sénégalais qui accentue le recours au plastique à usage unique, lors de l'achat de café à emporter, de la vente au détail due aux moyens financiers limités des consommateurs et à la vente de sachets à foison par les boutiques et commerces informels de proximité. Face à ces chiffres alarmants, le gouvernement du Sénégal a mis en place une loi 2020 relative à la prévention et la réduction de l'impact sur l'environnement des produits plastiques.

Cette loi interdit les produits plastiques à usage unique et les produits plastiques jetables, impose la consignation des bouteilles plastiques, instaure la Responsabilité Élargie du Producteur/trice (REP) ; établit une taxe sur les matières plastiques non recyclables ; et oblige les producteurs/trices à incorporer du plastique recyclé dans la fabrication de produits plastiques.

Toutefois, la mise en œuvre de la loi se retrouve fortement impactée et limitée par l'absence de cadre réglementaire ainsi qu'un défaut de vulgarisation au niveau des populations.

C'est la raison pour laquelle TAARAL et Heinrich Böll mettent à disposition ce guide présentant les alternatives à l'utilisation des plastiques à usage unique.

Compte tenu des conséquences et de l'impact négatif sur la santé et l'environnement au Sénégal, les habitudes de consommation doivent changer.



# POURQUOI CE GUIDE ?

Toutefois, à travers les années, un constat a été établi : les mauvaises habitudes ne sont pas volontaires, mais proviennent essentiellement de la désinformation et de l'ignorance des pratiques nuisibles à l'environnement.

Il peut également arriver que, bien que conscients de l'impact du plastique sur l'environnement, les populations ne se rendent pas compte de l'effet néfaste de leurs pratiques. Enfin, il arrive fréquemment qu'aucune solution alternative à ces mauvaises pratiques et usages ne soit proposée.

Le guide produit par Heinrich Böll et TAARAL adopte une approche persona. Il s'agit d'illustrer de manière non exhaustive les habitudes de consommations des Sénégalais(es) à travers des profils variés. Qu'il s'agisse d'étudiant(e)s, de cadres, d'ouvriers, d'agents de propreté ou encore d'acteurs/trices du secteur informel, tout le monde adopte de bonnes ou mauvaises pratiques, de manière volontaire ou inconsciente.

A travers l'approche persona, s'observe une volonté, à la fois de reconnaissance, mais également d'appropriation des profils. Il est intéressant pour les lecteurs/trices de se reconnaître à travers un personnage, ou une situation s'apparentant à son habitude quotidienne, et d'en analyser les points positifs, ainsi que les aspects négatifs dans un cadre écologique.

Ainsi, les parcours journaliers seront exposés et une correction des mauvaises pratiques tout au long du parcours sera proposée afin de suggérer des alternatives aux lecteurs/trices de ce guide. Les parcours jugés écoresponsables seront laissés tels quels pour inciter à leur adoption dans le quotidien des consommateurs.

Les mauvaises habitudes sont encadrées en rouge et les bonnes en vert.

# LES PERSONAS



**Amy, 22 ans**  
Etudiante  
réside aux Parcelles Assainies



**François, 29 ans**  
Electricien  
Réside à Rufisque



**Rama, 25 ans**  
Styliste  
Réside à Nord foire



**Ndèye, 39 ans**  
Ménagère  
Réside à Grand-Yoff



**Alpha, 26 ans**  
Vendeur de café  
au rond point Sacré-Cœur



**Maïmouna, 32 ans,**  
Assistante de direction  
Réside à Sipres



**Marie, 27 ans**  
Traiteur de restaurant  
Réside à Amitié 2



**Yandé, 35 ans**  
Vendeuse de fruits et légumes  
Réside au quartier de Darou

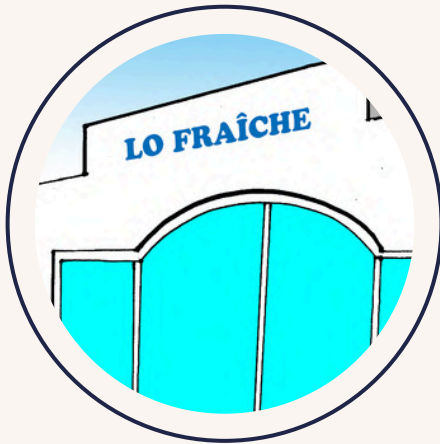


**Jacques, 33 ans**  
Restaurateur et chef cuisinier  
Réside à Yoff



**Moussa, 10 ans**  
Elève  
Réside aux maristes





### **Lo Fraîche**

Producteur de sachets d'eau  
Depuis 2017



### **Sunu Ndougou**

Producteur industriel de produits  
alimentaires et ménagers  
Depuis 15 ans



### **Supermarché Teranga**

Vendeur de produits alimentaires  
et ménagers  
Depuis 7 ans



### **Vrac & Brac**

Magasin de vente en vrac  
Depuis 3 ans



# AMY

22 ans  
Réside aux Parcelles Assainies  
Etudiante

## Parcours d'Amy

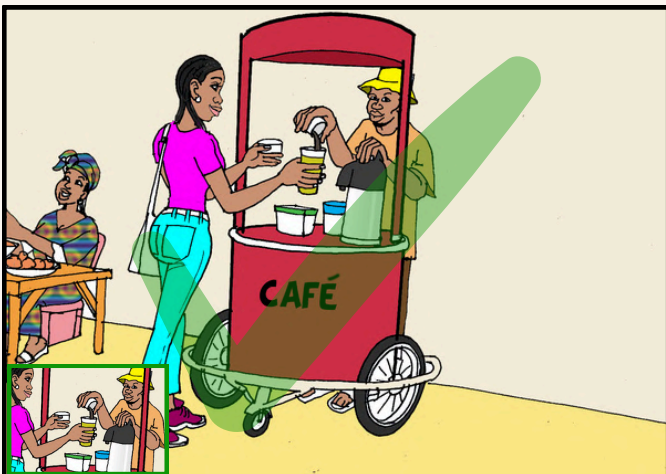
Amy dans le bus vers l'université, avec son contenant isotherme à la main.



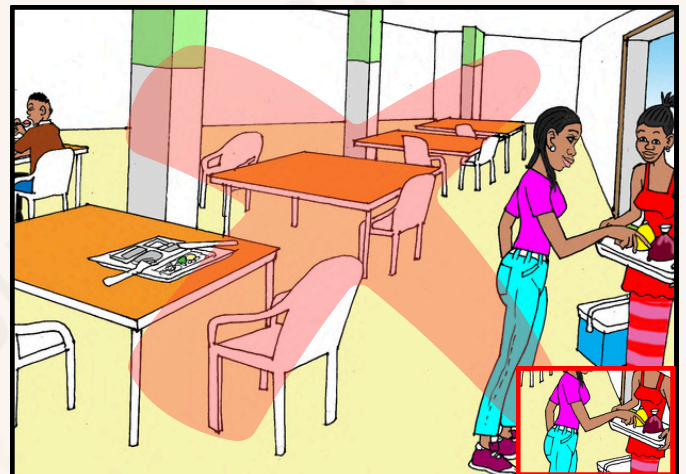
A l'université elle achète des beignets emballés dans un sachet en plastique.



Elle achète ensuite son café au lait matinal qu'on lui verse dans son contenant isotherme.



Après son déjeuner elle achète un sachet de jus dans le restaurant pour se rafraîchir.



**N'oubliez pas !**

Il faut 100 à 500 ans pour que le plastique se dégrade dans l'environnement soit 20 générations d'une même famille.



# AMY

22 ans  
Réside aux Parcelles Assainies  
Etudiante

## Rectification du parcours d'Amy

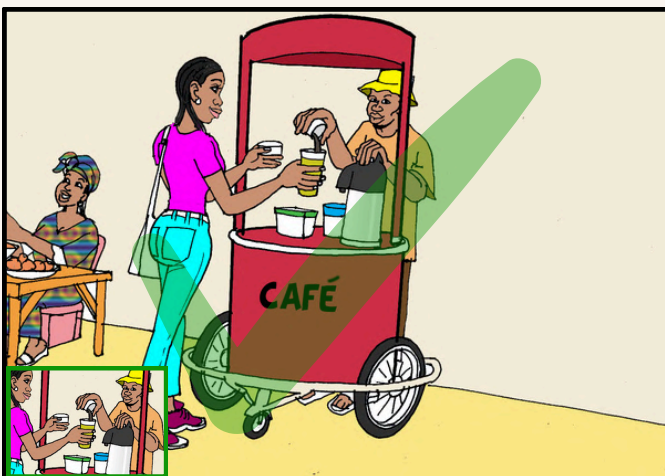
Amy dans le bus vers l'université, avec son contenant isotherme à la main.



A l'université elle achète des beignets servis dans un contenant en carton.



Elle achète ensuite son café au lait matinal qu'on lui sert dans son contenant isotherme.



Après son déjeuner Amy tend son mug isotherme à la vendeuse qui lui sert du jus.



**N'oubliez pas !**

Les déchets plastiques ont un impact majeur sur la biodiversité marine avec l'ingestion des microparticules.



# FRANÇOIS

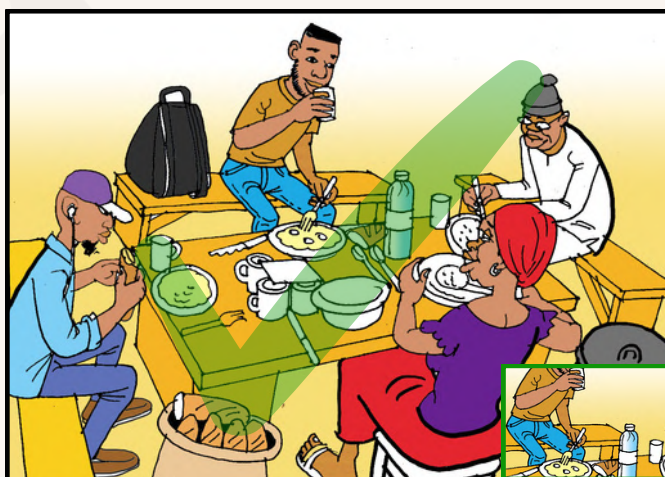
29 ans  
Réside à Rufisque  
Electricien

## Parcours de François

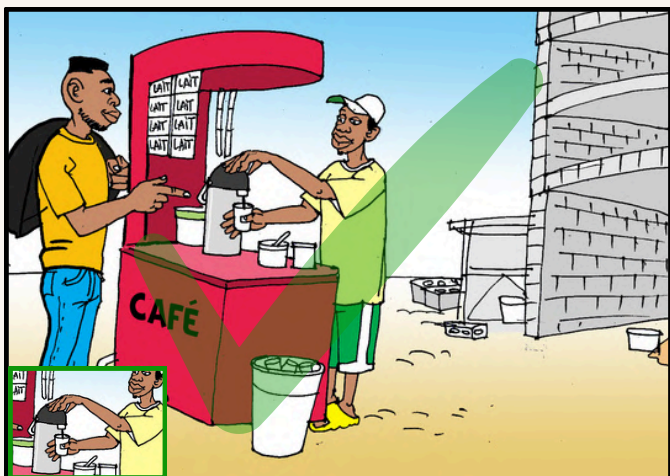
François dans un bus, en route vers son chantier au plateau.



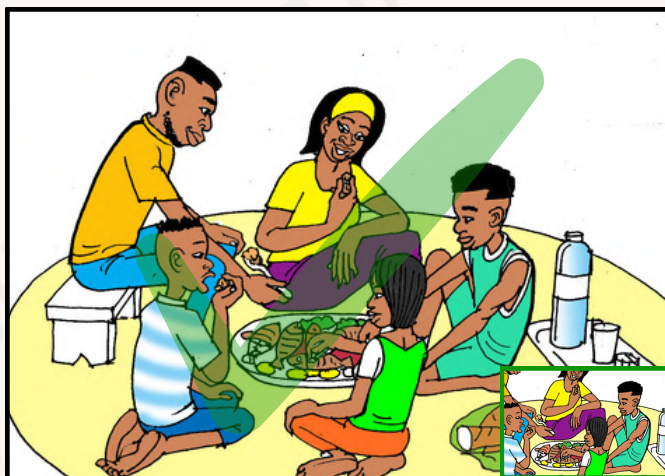
François dans une gargotte, tenant une tasse en verre de café, tout en dégustant une omelette servie sur une assiette en acier.



Pendant sa pause, François se procure une tasse de café en carton auprès du vendeur situé à proximité du chantier.



Le soir, après sa journée de travail, François partage un dîner en famille à son domicile.



**N'oubliez pas !**

Les gobelets en plastique et les produits d'usage unique sont nocifs pour l'environnement et interdits par la Loi Plastique.

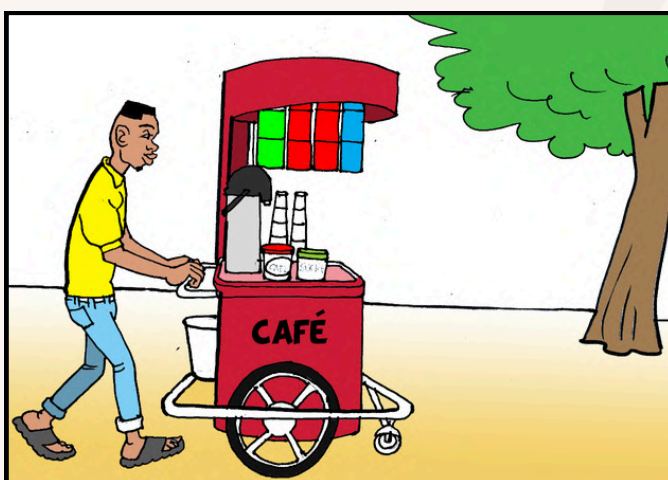


# ALPHA

26 ans  
Réside à Liberté 6  
Vendeur de Café

## Parcours d'Alpha

Chaque matin, Alpha transporte des pots de boissons chaudes, du sucre, du lait, ainsi que des biscuits et des friandises.

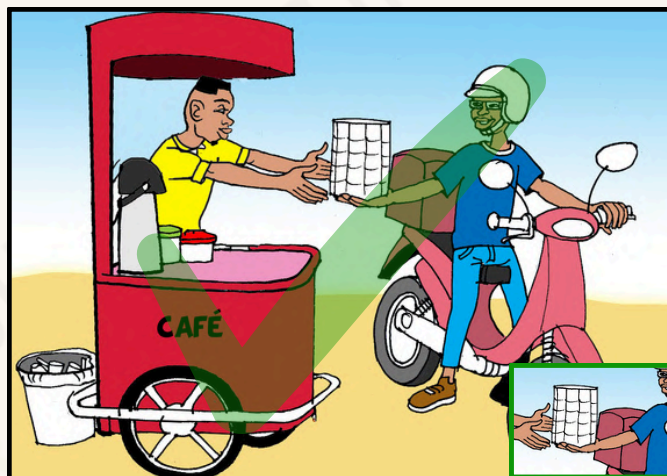
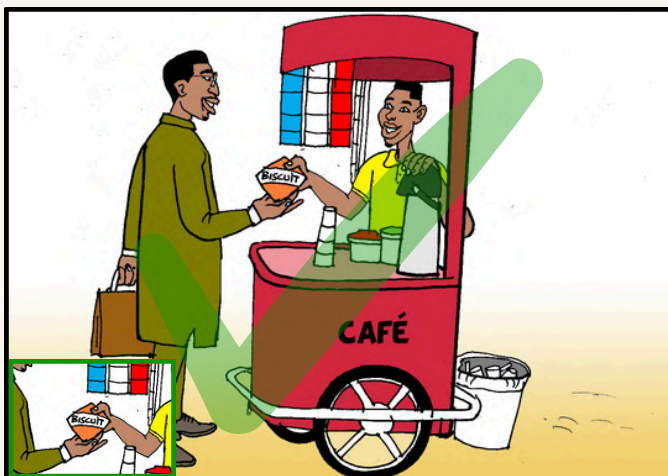


Il lui vend ensuite un paquet de biscuits.

Dès l'arrivée du premier client, Alpha sert un café au lait dans une tasse en carton avec une touillette en bois.



Alpha reçoit un paquet de tasses en carton vides d'un livreur en scooter.



### N'oubliez pas !

Les microdoses liées aux habitudes de consommation rapide sont impossibles à recycler et causent du tort à notre environnement.

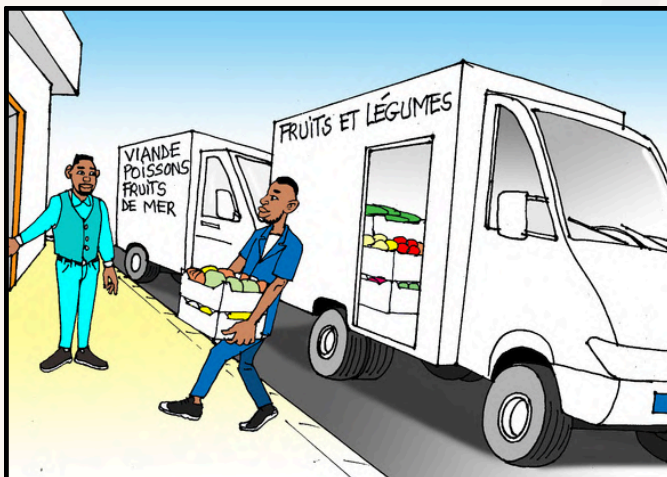


# JACQUES

33 ans  
Réside à Yoff  
Propriétaire d'un restaurant

## Parcours de Jacques

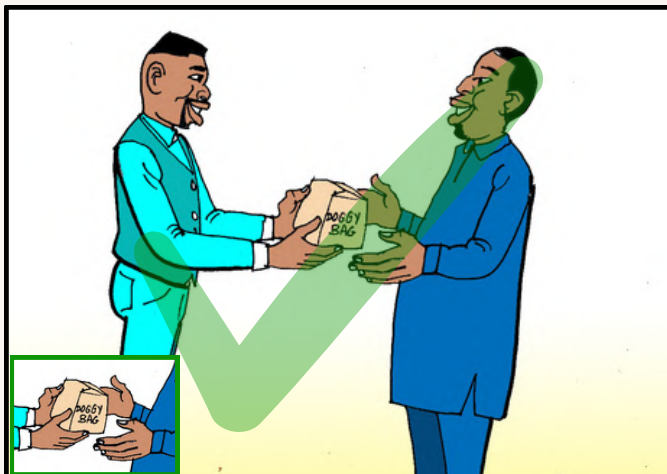
Le matin, Jacques se rend dans son restaurant où il réceptionne des ingrédients frais pour ses menus de la journée.



Jacques sert un plat à sa cliente dans une assiette en porcelaine et des couverts en inox.



Jacques remet un doggybag en carton à un autre client.



Le soir Jacques rentre chez lui à pied, tout sourire.



### N'oubliez pas !

Les assiettes à usage unique sont interdits par la Loi Plastique et il existe plusieurs modes de réutilisation et de consommation responsable.

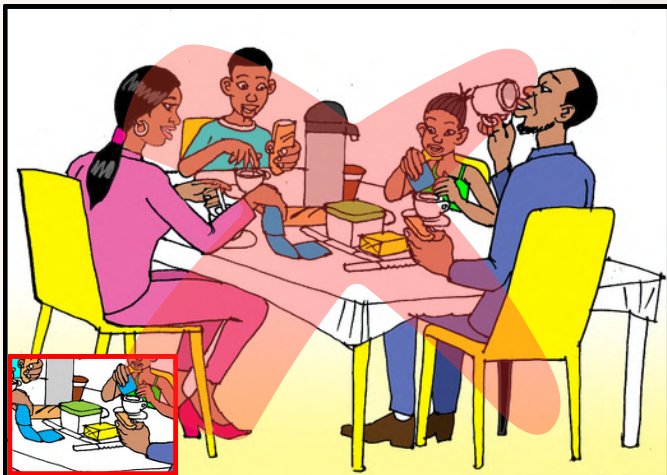


# MAÏMOUNA

32 ans  
Réside au Sipres  
Assistante de direction

## Parcours de Maimouna

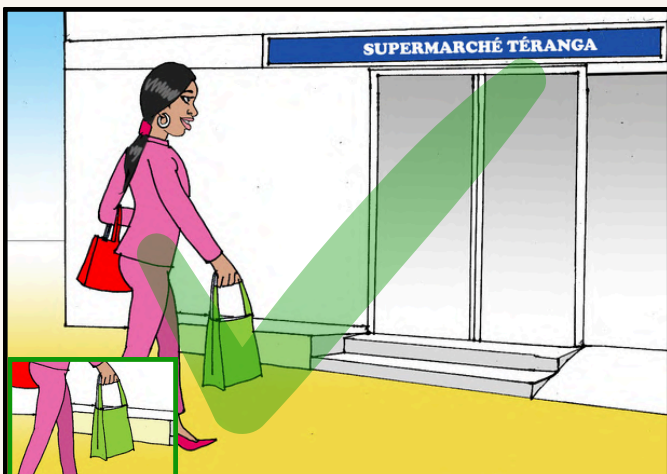
Maimouna prenant son petit-déjeuner chez elle, avec des portions individuelles.



Maimouna qui prend son repas de midi à son bureau, dans une barquette réutilisable.



Maimouna vers le supermarché Téranga pour faire ses courses mensuelles, un sac de courses réutilisable à la main.



Maimouna devant l'étal de légumes du supermarché mettant des carottes dans un sachet plastique.



### N'oubliez pas !

Les sacs en tissu ou en carton sont une alternative crédible aux sacs plastiques interdits par la Loi Plastique.

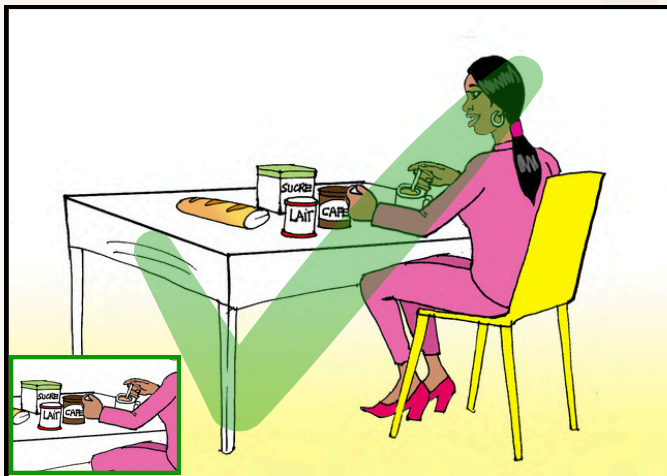


# MAÏMOUNA

32 ans  
Réside au Sipres  
Assistante de direction

## Rectification du parcours de Maïmouna

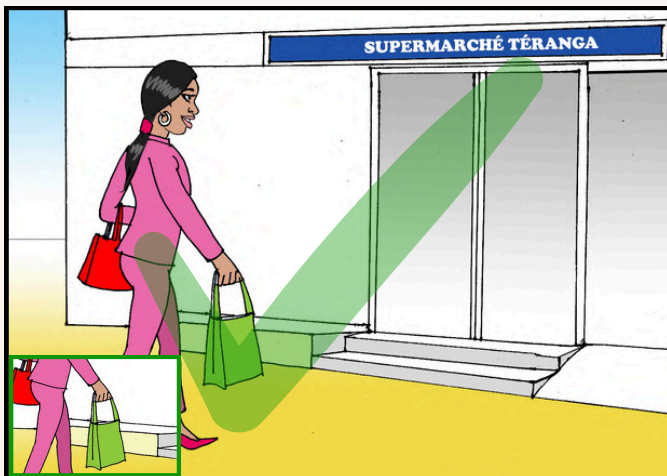
Maïmouna prend son petit-déjeuner chez elle avec un pot de lait, de café et de sucre disposés devant elle.



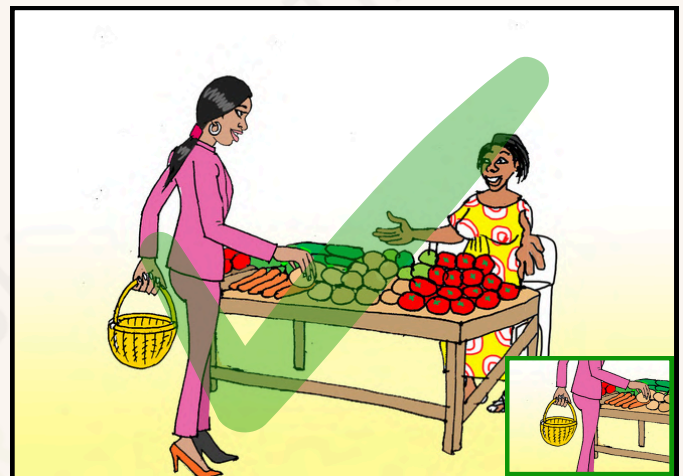
A midi, Maïmouna déjeune à son bureau en utilisant une barquette réutilisable.



Maïmouna vers le supermarché Téranga pour faire ses courses mensuelles, un sac de courses réutilisable à la main.



Maïmouna est au marché, munie d'un panier à légumes, faisant ses emplettes.



### N'oubliez pas !

Un retour à certaines pratiques traditionnelles écoresponsables est nécessaire pour préserver notre environnement.





# MARIE

27 ans  
Réside à Amitié 2  
Restauratrice

## Parcours de Marie

Le matin, Marie partage un petit déjeuner en famille, en utilisant du lait provenant d'un grand récipient familial.



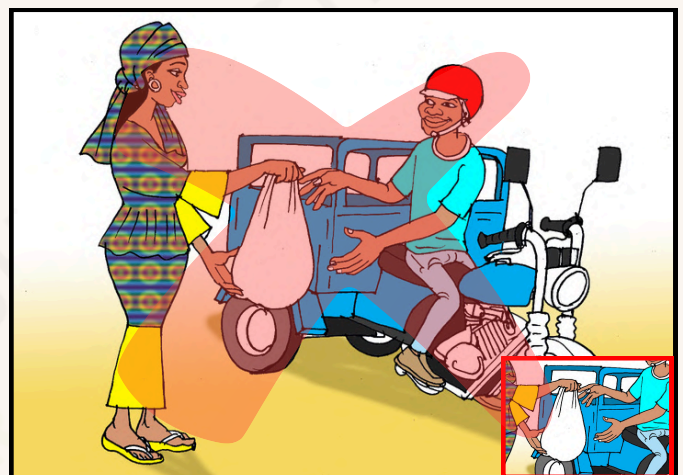
Marie rentre chez elle, puis en cuisine, elle place les déchets alimentaires dans des sacs plastiques avant de les jeter.



Marie se rend au marché Castor avec une bassine pour faire ses courses.



Marie organise ses commandes en utilisant des barquettes réutilisables, qu'elle emballe dans des sacs plastiques avant de les remettre au livreur.



### N'oubliez pas !

Collecter les déchets plastiques c'est bien, mais ne pas salir c'est encore mieux.



# MARIE

27 ans  
Réside à Amitié 2  
Restauratrice

## Rectification du parcours de Marie

Le matin, Marie partage un petit déjeuner en famille, en utilisant du lait provenant d'un grand récipient familial.



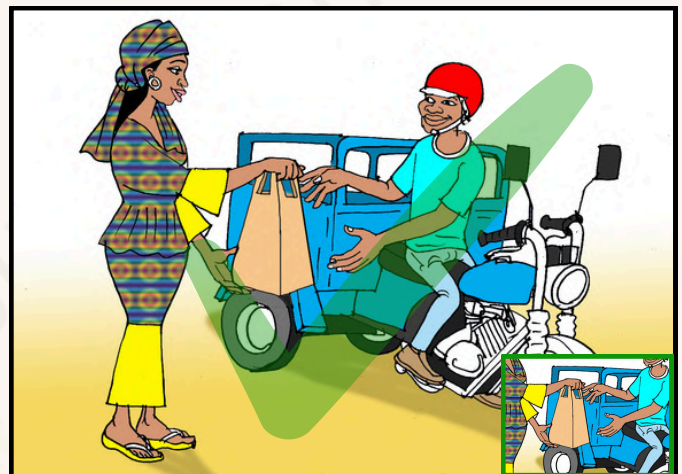
Elle met les déchets alimentaires dans des sacs plastiques biodégradables avant de les jeter dans la poubelle.



Marie se rend au marché Castor avec une bassine pour faire ses courses.



Marie répartie les commandes dans des barquettes réutilisables et les met dans des sacs réutilisables qu'elle remet au livreur.



**N'oubliez pas !**

Trier ses déchets demeure une pratique très importante pour développer une économie circulaire.

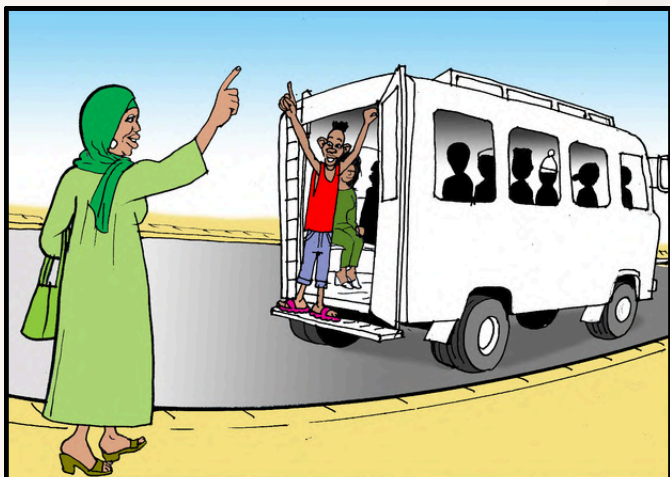


# NDÈYE

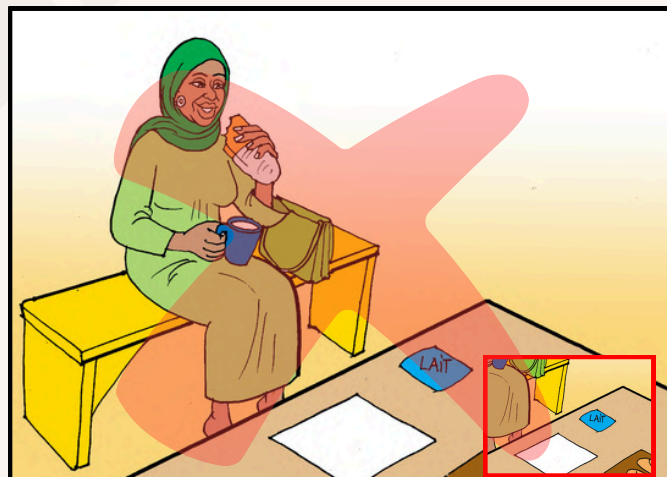
39 ans  
Réside à Grand-Yoff  
Ménagère

## Parcours de Ndèye

Tous les matins, Ndèye prend un car rapide pour se rendre à Mermoz pour le travail.



Ndèye prend son petit-déjeuner, à côté d'elle, se trouve une portion de lait individuel.



Après son petit déjeuner, Ndèye se dirige vers le congélateur afin de sortir les ingrédients pour préparer le repas.



Chaque jour pendant la journée, elle achète du charbon pour le Thiouraye et jette ensuite le sachet dans la poubelle.



### N'oubliez pas !

Plus de 5 millions de sacs et sachets plastiques commerciaux produits par jour ou importés polluent notre environnement.

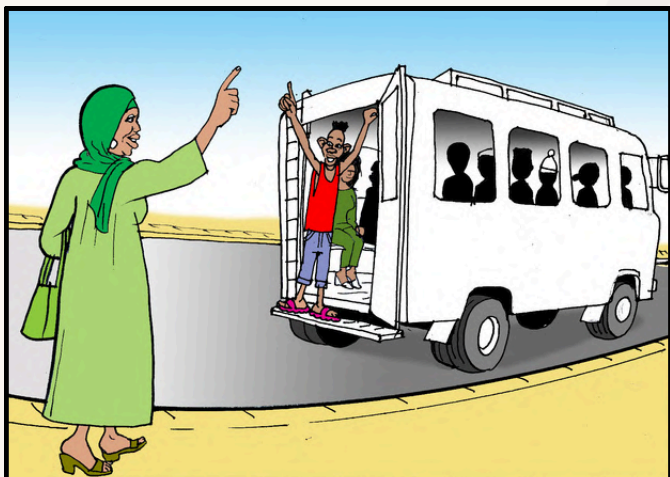


# NDÈYE

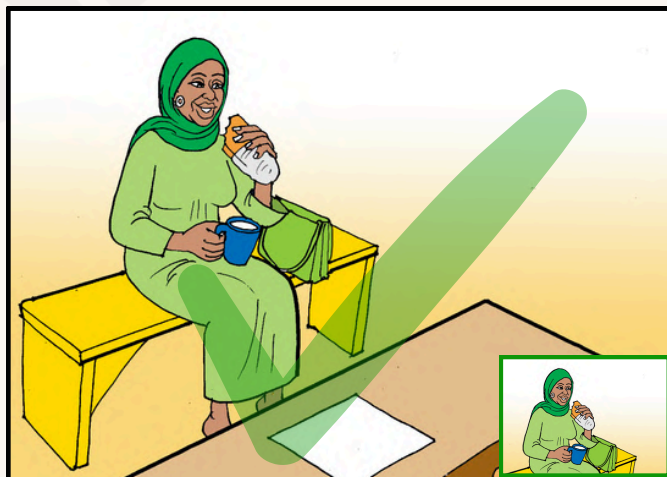
39 ans  
Réside à Grand-Yoff  
Ménagère

## Rectification du parcours de Ndèye

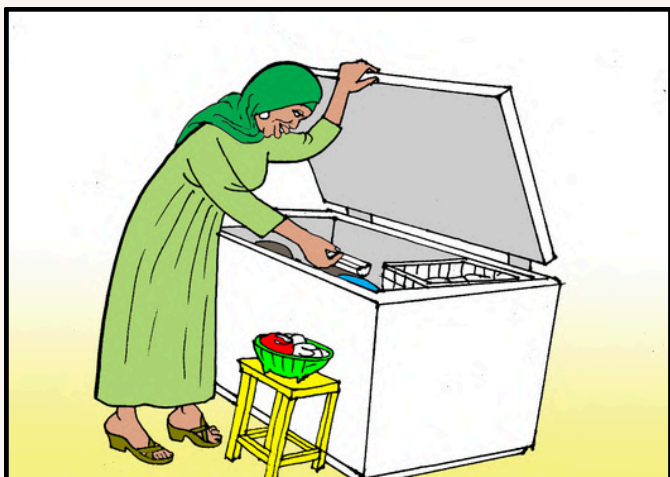
Tous les matins, Ndèye prend un car rapide pour se rendre à Mermoz pour le travail.



Ndèye prend son petit-déjeuner servi à partir d'un récipient familial.



Après son petit déjeuner, Ndèye se dirige vers le congélateur afin de sortir les ingrédients pour préparer le repas.



Chaque jour pendant la journée, elle achète du charbon pour le Thiouraye en s'assurant d'apporter son seau.



### N'oubliez pas !

L'usage d'emballages réutilisables à la place des sachets plastiques est plus avantageux tant du point de vue économique qu'au plan environnemental.



# RAMA

25 ans  
Réside à Nord foire  
Styliste

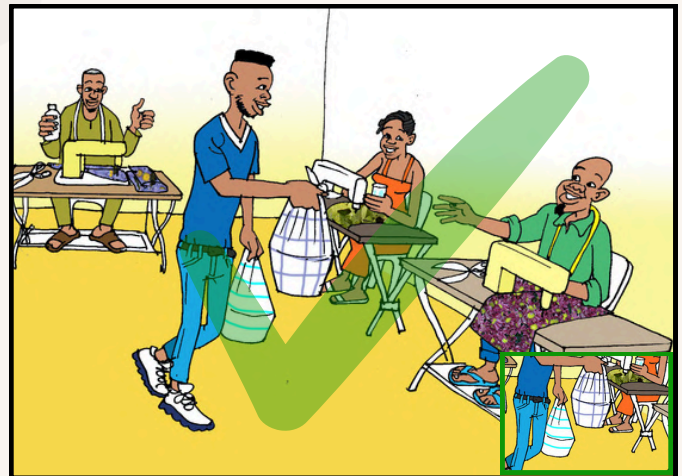
## Parcours de Rama

Rama reçoit du vendeur un sac de tissu et des garnitures, qu'elle emballe dans des sacs plastiques. Elle constitue également un stock de sacs plastiques pour emballer ses créations.

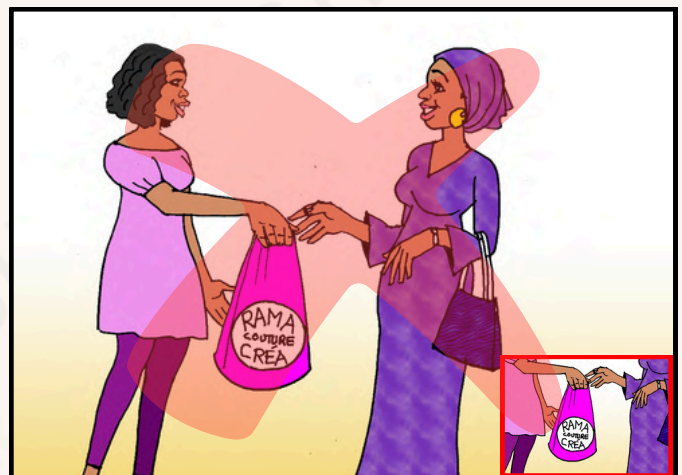


Rama rentre de la boutique avec deux sacs plastiques remplis de sachets d'eau.

Le petit frère de Rama porte des bols attachés dans du tissu et les remet aux tailleurs dans l'atelier.



Rama remet un sac plastique estampillé du logo de sa boutique à une cliente avec un sourire.



### N'oubliez pas !

Les sachets d'eau, très polluants, sont interdits par la Loi malgré leur forte utilisation dans le contexte sénégalais.



# RAMA

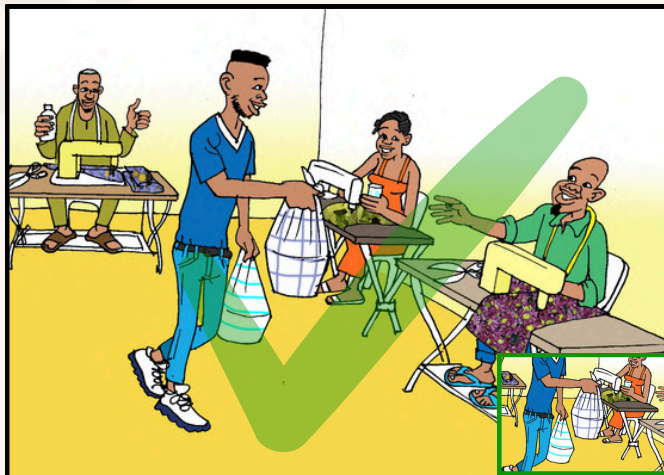
25 ans  
Réside à Nord foire  
Styliste

## Rectification du parcours de Rama

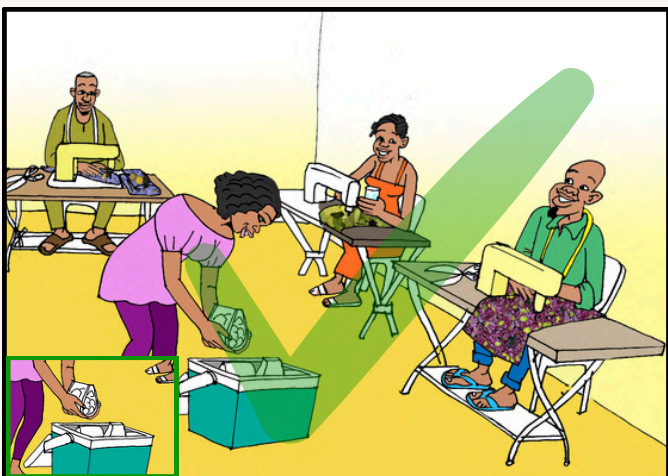
Rama sort un sachet en tissu de son sac à main et décline l'offre d'un sac en plastique par le vendeur.



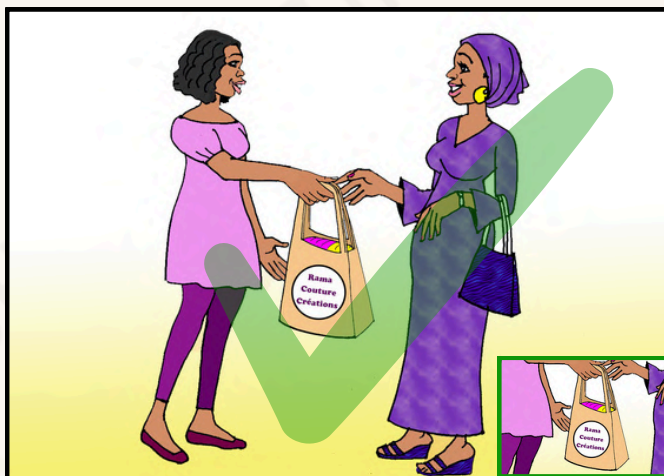
Le petit frère de Rama porte des bols attachés dans du tissu et les remet aux tailleurs dans l'atelier.



Rama achète des sacs de glace et les place dans une glacière à l'atelier des tailleurs.



Rama enveloppe ses créations dans un papier en soie avant de les remettre à sa cliente dans un sachet en papier kraft.



### N'oubliez pas !

La réutilisation est un élément important en vue de la fidélisation de sa clientèle de plus en plus consciente des enjeux environnementaux.



# MOUSSA

10 ans  
Réside à Dieppeul  
Elève

## Parcours de Moussa

Moussa prend son petit déjeuner en famille chez lui.



Moussa, devant la vendeuse dans la cour de récréation qui lui tend un papier contenant des pastels et un sachet d'eau.



Moussa s'installe à la cantine, tenant un sandwich dans ses mains et un sachet de jus posé à côté de lui.



Moussa se tient devant la porte de l'école. La vendeuse lui tend un sachet de maad.



### N'oubliez pas !

Les ménages et les parents ont un rôle crucial à jouer dans le développement d'une conscience environnementale chez les jeunes.



# MOUSSA

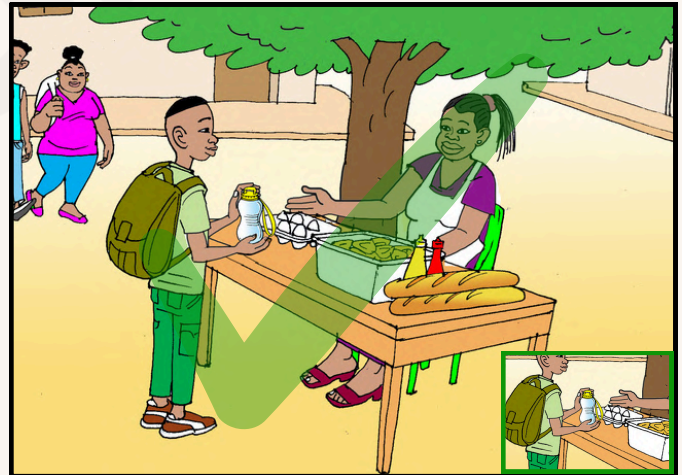
10 ans  
Réside à Dieuppeul  
Elève

## Parcours de Moussa

Moussa prend son petit déjeuner en famille chez lui.



Moussa se trouve devant la vendeuse de pastels, tenant une gourde remplie d'eau.



Moussa est assis devant la cantine, tenant un sandwich à la main. La vendeuse lui verse du jus dans sa gourde.



Moussa, debout devant la porte de l'école, demande à la vendeuse de lui vendre le maad en entier au lieu du sachet.



### N'oubliez pas !

Les élèves et apprenants doivent être conscients sur la pollution plastique et les solutions pour l'éradiquer.





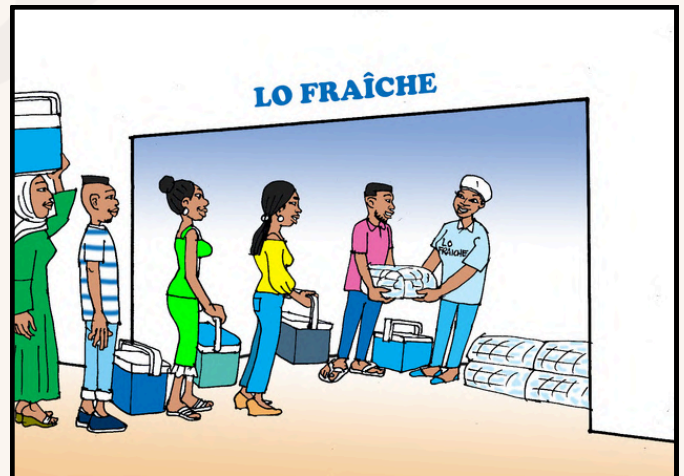
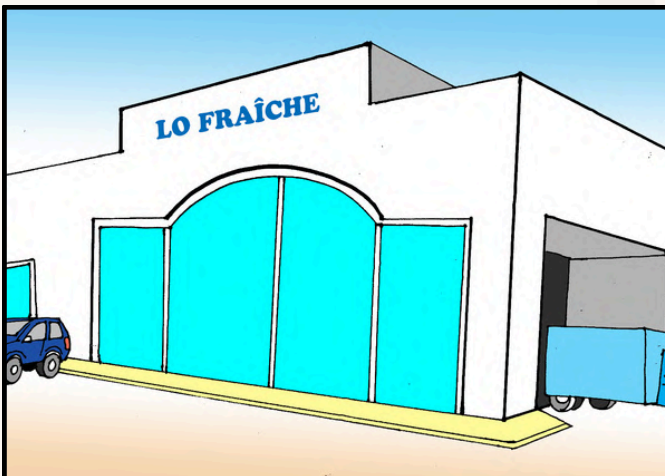
# LO FRAÎCHE

Producteur de sachets d'eau  
Depuis 2017

## Parcours

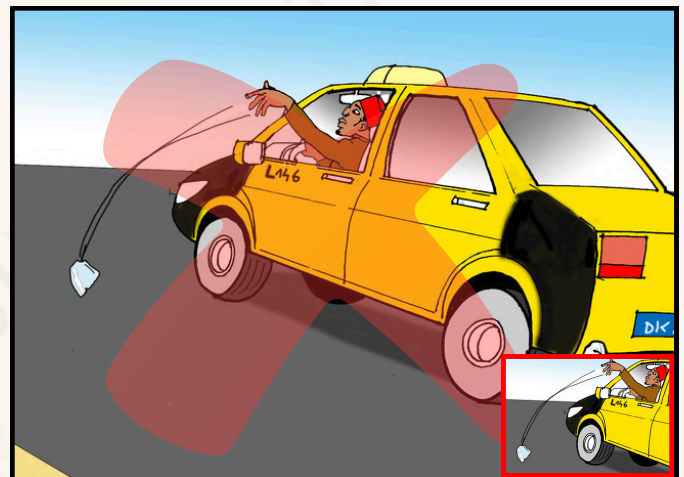
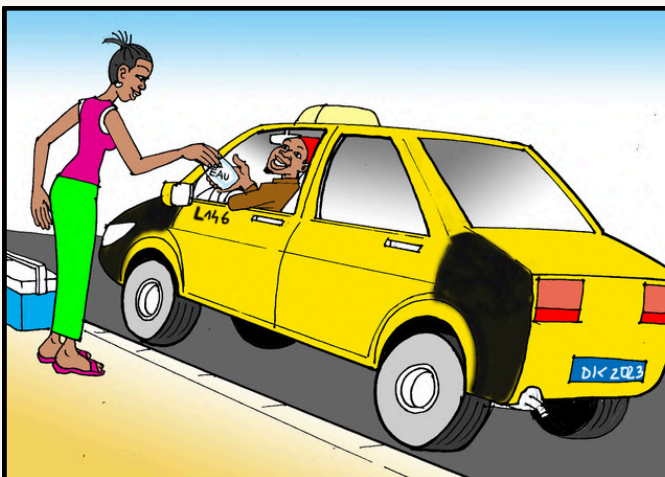
Lo Fraîche est une usine qui fabrique des sachets d'eau en plastique.

Des personnes font la queue devant l'usine Lo Fraîche, chacune tenant une glacière pour aller vendre les sachets d'eau.



Une vendeuse de sachets d'eau sur le bord de la route tend un sachet à un chauffeur de taxi.

Le chauffeur de taxi jette son sachet d'eau vide sur la route.



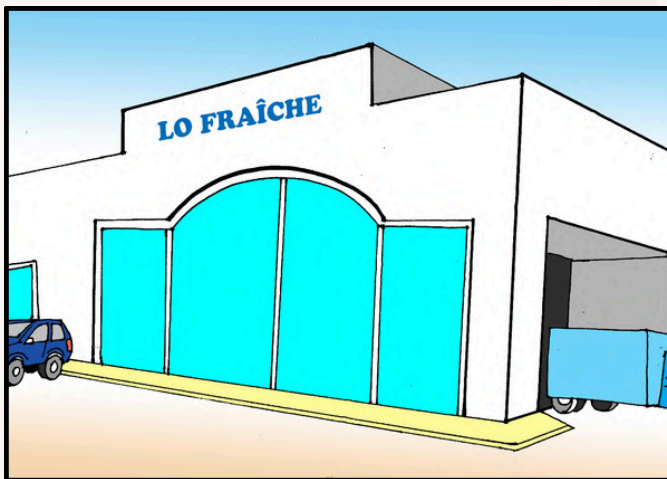
### N'oubliez pas !

Le jet des déchets plastiques dans la rue constitue une des sources principales de pollution de nos villes.

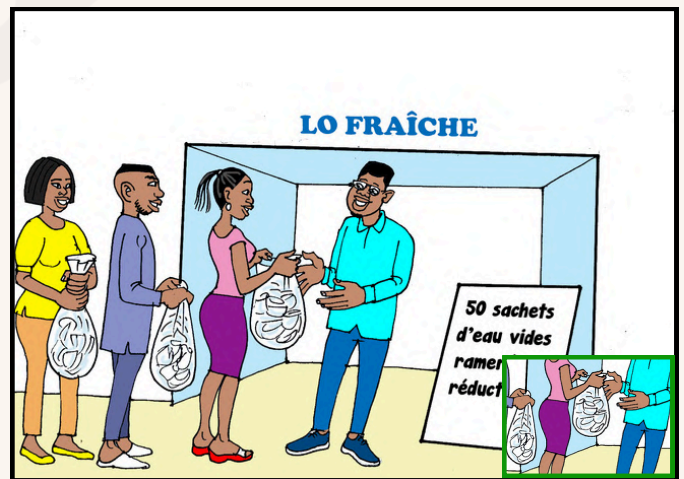


## Rectification du Parcours

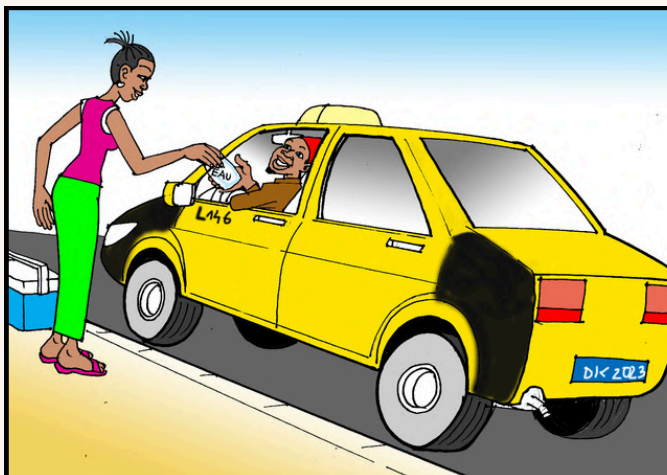
Lo Fraîche est une usine qui fabrique des sachets d'eau en plastique.



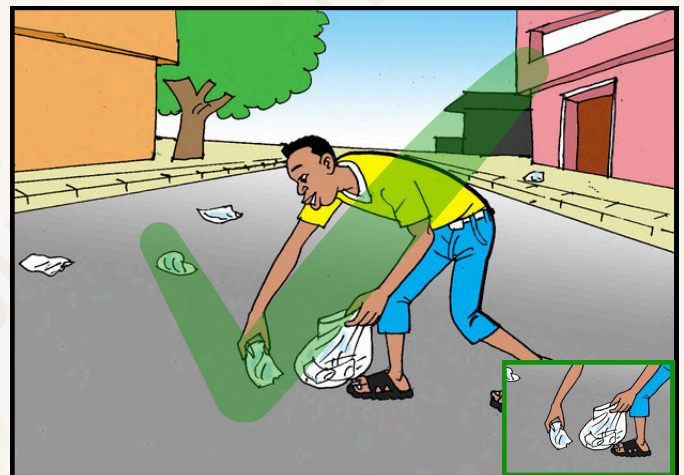
L'usine Lo Fraîche propose aux vendeurs au détail une réduction pour chaque lot de 50 sachets d'eau vides rapportés à l'usine.



Une vendeuse de sachets d'eau sur la route tend un sachet à un chauffeur de taxi.

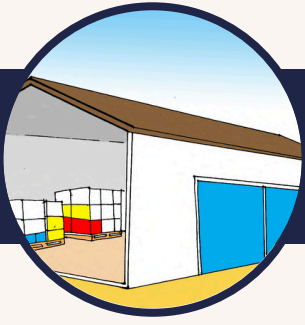


Le vendeur de sachets d'eau sur la route ramasse les sachets vides et les rassemble dans un sac en tissu.



### N'oubliez pas !

Les activités de ramassage et de sensibilisation sont cruciales pour le développement d'une conscience environnementale.

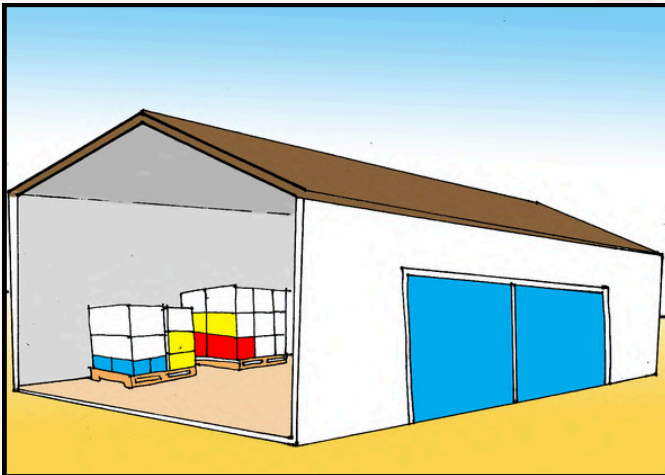


# TÉRANGA

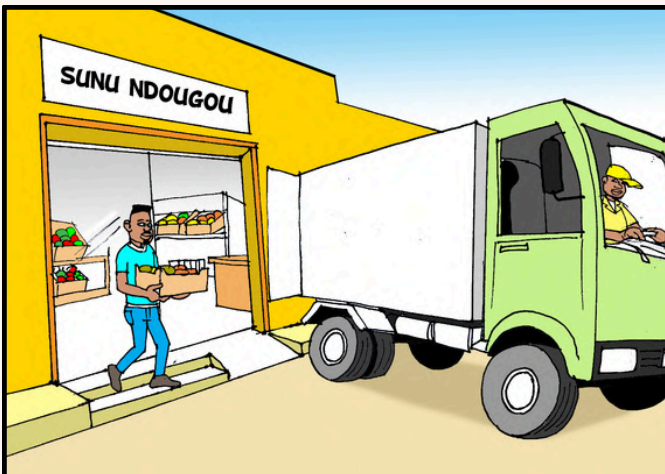
Supermarché  
Depuis 7 ans

## Parcours

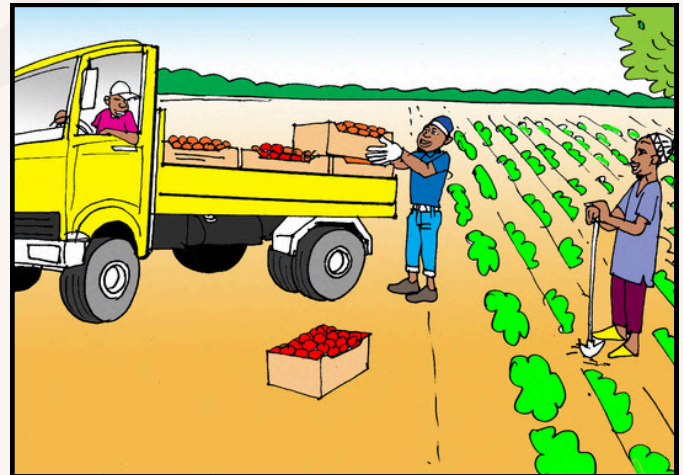
Le supermarché Téranga dispose de plusieurs entrepôts situés dans les zones industrielles de ses filiales implantées.



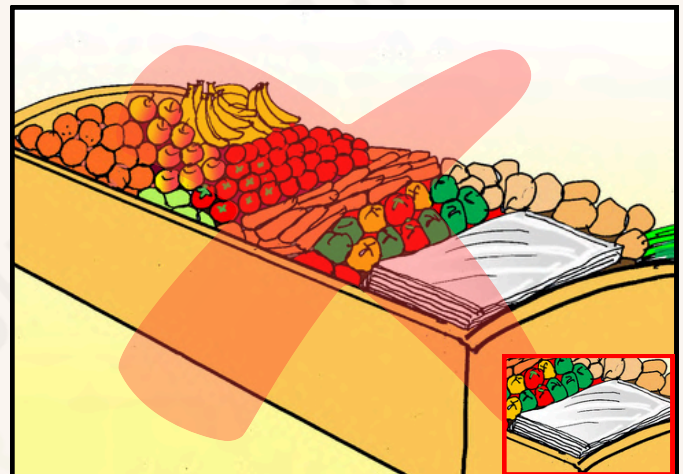
Le camion du supermarché récupère des produits chez Sunu Ndougou.



Le camion du supermarché récupère des fruits et légumes chez un agriculteur.



Un étal de fruits et légumes avec un distributeur de sachets plastiques en libre-service.

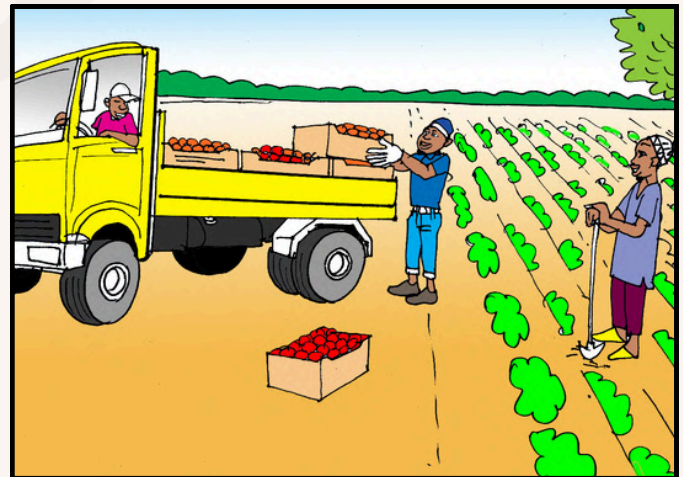
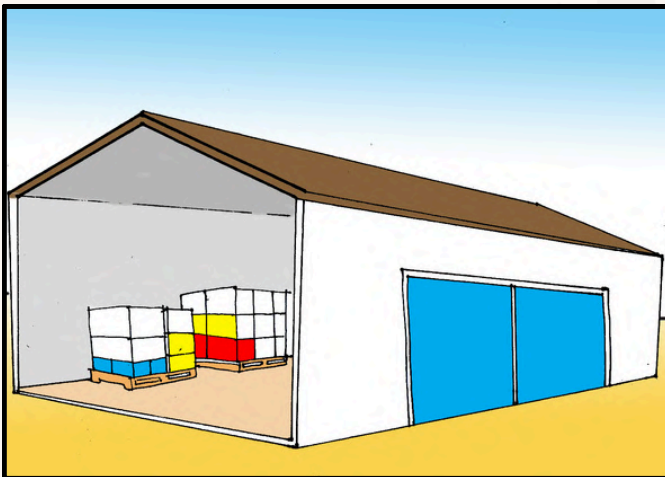


L'écoresponsabilité doit être prise en compte tout au long de la chaîne de valeur pour impulser un changement de comportement en rapport avec le plastique.

## Rectification de Parcours

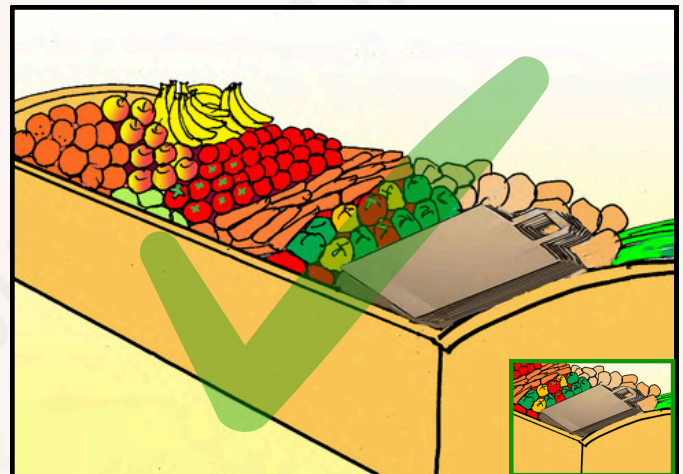
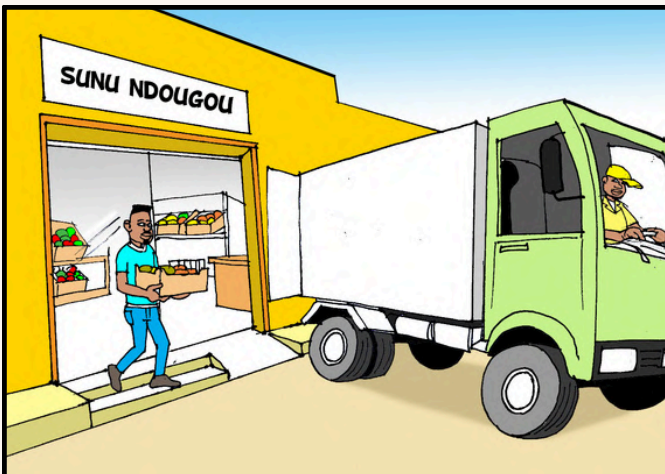
Le supermarché Téranga dispose de plusieurs entrepôts situés dans les zones industrielles de ses filiales implantées.

Le camion du supermarché récupère des fruits et légumes chez un agriculteur.



Le camion du supermarché récupère des produits chez Sunu Ndougou.

Un étal de fruits et légumes avec un distributeur de sacs en carton en libre-service.



### N'oubliez pas !

La stratégie des 3 R (Réduire, Réutiliser, Recycler) doit gouverner nos habitudes pour lutter efficacement contre le péril plastique.

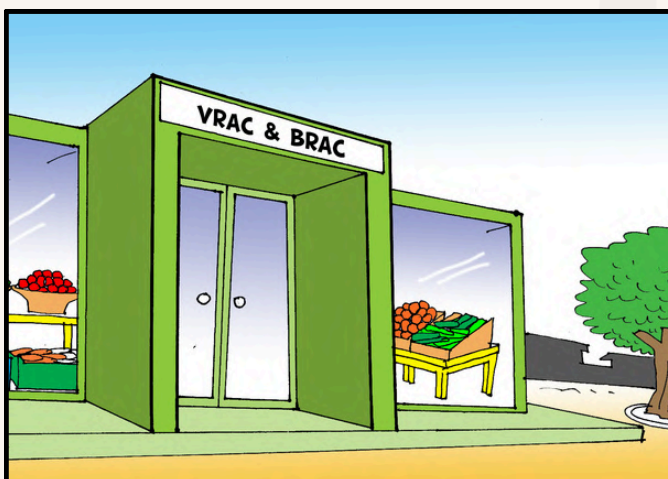


# VRAC & BRAC

Magasin de vente en vrac  
3 années d'existence

## Parcours

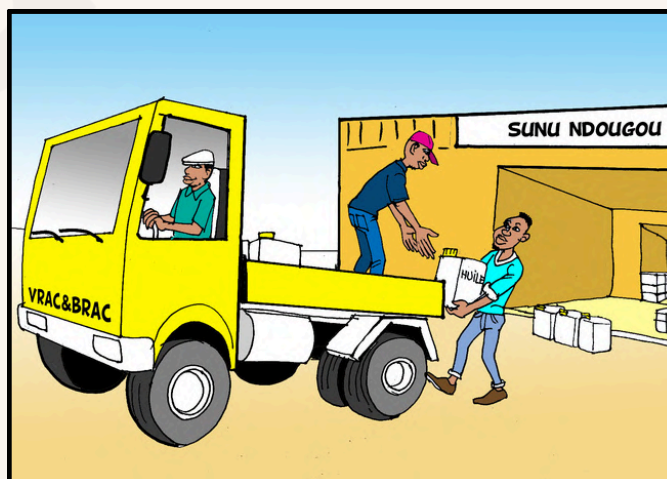
Une épicerie baptisée "Vrac & Brac", située dans le quartier de Keur Massar.



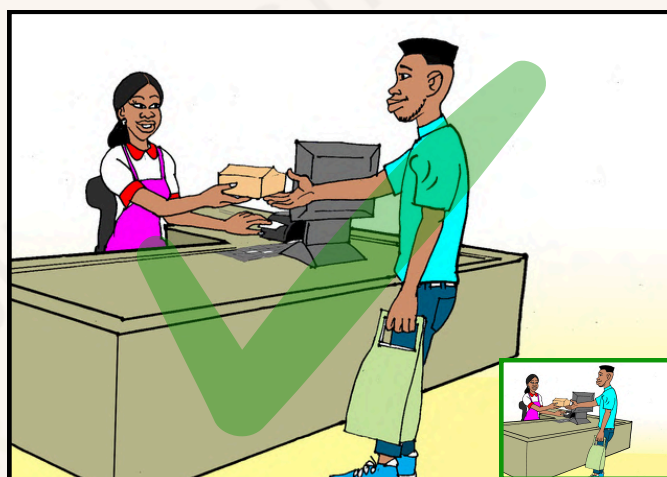
Un client se sert de l'huile dans une bouteille réutilisable à partir des bornes de recharge



Le camion de Vrac & Brac est stationné devant Sunu Ndougou et charge des bidons d'huile.



La caissière de Vrac & Brac remet une boîte en carton au client après son achat.



### N'oubliez pas !

Les achats groupés de même que le vrac sont des solutions innovantes de réduction de la surconsommation d'emballages plastiques.

# QUELQUES INITIATIVES OEUVRANT DANS LE SECTEUR DE L'ÉCONOMIE CIRCULAIRE DU PLASTIQUE AU SÉNÉGAL



## HEINRICH BÖLL

Heinrich Böll est une fondation politique allemande, qui travaille sur les questions liées à l'écologie et à la démocratie. Heinrich Böll mène des actions depuis 2018 avec les acteurs de la société civile, le gouvernement et d'autres acteurs décentralisés œuvrant dans le développement durable. Leurs actions s'appuient fondamentalement sur le respect des droits humains. Dans le cadre de son travail sur le développement urbain durable, la lutte contre le péril plastique occupe une place très importante.



## TAARAL

TAARAL, l'Alliance Multi-Acteurs pour le développement d'une économie circulaire du plastique, est un accord volontaire, incluant des entreprises et des organisations privées, en collaboration avec les acteurs publics et associatifs. L'association sert de plateforme d'échange qui promeut le partage de solutions et la mise en place d'actions collaboratives liées à la mise en place d'une économie circulaire autour du plastique.

## ASSOCIATION ZÉRO DÉCHETS

Zéro Déchet Sénégal est une association de protection de l'environnement qui milite pour la réduction et une gestion plus durable des déchets. En tant que lanceur d'alerte, l'association Zéro Déchet Sénégal fait connaître les enjeux et les problématiques liés à la gestion des déchets au Sénégal aux événements, festivals, panels, marchés et écoles.

Sur le terrain, l'association aide les collectivités, les entrepreneurs, les entreprises et les citoyens dans leurs projets de réduction des déchets et du gaspillage.

## **BADIENNOU GOXX**

Les badiennou goxx sont des actrices communautaires accompagnant les politiques de prévention, de santé et d'éducation dans les différentes circonscriptions administratives du pays. Elles jouent un rôle primordial pour le bien-être et un cadre de vie amélioré des populations. Au niveau de la gestion des déchets, elles sont très actives au plan communautaire en ce sens qu'elles sont membres des comités zéro déchets au sein des communes. TAARAL les a accompagné dans le processus de formalisation et aujourd'hui elles ont mis en place le GIE "les mairaines de l'environnement" et sont impliquées dans la formation et la sensibilisation dans le cadre de l'initiative pilote de collecte développée par TAARAL.

## **CIPROVIS**

CIPROVIS est un acteur du schéma de l'économie circulaire qui crée une synergie autour de l'activité sociale, économique et environnementale.

L'objectif principal de Ciprovis est de réduire le flux de déchets qui va à la décharge (enfouissement). Pour ce faire, il a été instauré un tri sélectif à la base (auprès des ménages et des entreprises) afin de séparer les déchets recyclables et les acheminer dans différentes filières de revalorisation. Ainsi, la startup réduit considérablement l'impact des déchets sur l'atmosphère.

En 7 ans d'existence, la startup a touché au travers de ses activités plus de 15000 ménages et une centaine d'entreprises. Aussi, plus de 20 ONGs ont bénéficié des services de l'organisation pour une prévention et une gestion écoresponsable des déchets générés.

# CONTACTS



+221 33 825 66 06



info@boell.org



sn.boell.org

---



+221 76 364 40 96



info@taraal.com



www.taaral.com

